



# Tussen Vecht en Eem



## Colofon

De Stichting Tussen Vecht en Eem (TVE) is een samenwerkingsverband van meer dan 40 lokale en regionale organisaties op historisch en aanverwant gebied. De Stichting bevordert en verbreidt de kennis op historisch gebied betreffende de streek. Voorts ijvert zij voor het behoud van cultuurhistorische en karakteristieke waarden. Donateurs van TVE ontvangen het tijdschrift gratis.

**Website** [www.tussenvechteneem.nl](http://www.tussenvechteneem.nl)

### **Donatie/Abonnement en ANBI**

De minimumdonatie bedraagt € 22,50 per jaar. Aanmelding als donateur kan het hele jaar door plaatsvinden. Het bedrag wijzigt niet, maar u ontvangt de al verschenen nummers in dat jaar. U kunt zich aanmelden via de website, onder gelijktijdige overmaking van uw donatie op bankrekening NL 95 INGB 0003 8920 84, t.n.v. Stichting Tussen Vecht en Eem, Naarden, onder vermelding van 'Nieuwe donateur'. De Stichting Tussen Vecht en Eem is door de Belastingdienst aangemerkt als een culturele ANBI.

### **Bestuur**

Correspondentieadres TVE: Julianalaan 10, 1412 GS Naarden  
e-mail: [secretariaat@tussenvechteneem.nl](mailto:secretariaat@tussenvechteneem.nl)

Voorzitter: Ana van der Mark, tel. 06-46423312, [voorzitter@tussenvechteneem.nl](mailto:voorzitter@tussenvechteneem.nl)

Secretaris: Jan Siebenga, tel. 035-6944956, [secretaris@tussenvechteneem.nl](mailto:secretaris@tussenvechteneem.nl)

Penningmeester: Corné Zandbergen, tel. 035-6949763, [penningmeester@tussenvechteneem.nl](mailto:penningmeester@tussenvechteneem.nl)

Lid: Joris Cammelbeeck, tel. 035-6839318

Lid: Hetty Laverman, Naarden, tel. 06-23618314

Lid: Anne Schley, 's Graveland, tel. 06-40865090

### **Deelnemersraad**

**Gooi e.o.**- AWN *Naerdincklant* Archeologie tussen Eem en Vechtstreek, Stichting Stad en Lande van Gooiland, Stichting Omgevingseducatie Gooi, Vecht- en Eemstreek; **Baarn** – Historische kring *Baerne*; **Blaricum** – Historische kring Blaricum; **Gooise Meren** – Historische kring Bussum, Historische kring Stad Muiden; **Hilversum** – Hilversumse Historische Kring *Albertus Perk*, Stichting *Hilversum, Pas-Op!*; **Huizen** – Historische kring Huizen, Stichting Huizer Museum; **Laren**: Geologisch Museum Hofland, Historische kring Laren; **Muiderberg**: Stichting Monumentaal & Historisch Muiderberg; **Weesp** – Historische kring Weesp; **Wijdmeren** – Historische kring Ankeveen, 's-Graveland, Kortenhoef, Historische kring Loosdrecht, Historische kring Nederhorst den Berg, Kasteel Museum Sypsteyn.

### **Nog ca. 18 andere historische organisaties zijn op een andere wijze verbonden aan TVE**

**Gooi e.o.** – Gemeentearchief Gooise Meren en Huizen, Landschap Erfgoed Utrecht, Nederlandse Genealogische Vereniging, afdeling Gooiland, Stichting Geopark Gooi en Vecht, Streekarchief Gooi en Vechtstreek, Vereniging Vrienden van het Gooi; **Blaricum**: Stichting Couleur locale Blaricum; **Eemnes**: Historische kring Eemnes; **Gooise Meren**: Stichting De Vesting, Stichting tot behoud Oude Begraafplaats Naarden, Vereniging Vestingstad Naarden, Comenius Museum; **Hilversum**: Stichting *De Hof*; **Huizen**: Vrienden van het Oude Dorp Huizen; **Laren**: Singer Laren; **Loenen**: Historische kring Loenen; **Soest**: Historische vereniging Soest/Soesterberg; **Weesp**: Museum Weesp.

**Het tijdschrift** *Tussen Vecht en Eem* is een uitgave van TVE en verschijnt viermaal per jaar.

### **Redactie tijdschrift 'Tussen Vecht en Eem'**

Joris Cammelbeeck, Naarden (hoofdredacteur)

Frits Booy, Baarn (eindredacteur)

Claudette Baar-de Weerd, Nederhorst den Berg

Sander Koopman, Hilversum (redacteur archeologie)

Jan Vollers, Naarden

Voor themanummers e.d. kan de redactie uitgebreid worden met tijdelijke gastredacteurs.

**Redactieadres** Juliana van Stolberglaan 32, 1412 BH, Naarden, tel. 035-6839318,

[redactie@tussenvechteneem.nl](mailto:redactie@tussenvechteneem.nl)

Technisch (vormgeving/opmaak) wordt de redactie ondersteund door

Anneke van de Koppel, Nieuw-Loosdrecht

**Druk** Drukkerij J. Bout & Zonen, Huizen NH

Voor vragen over bezorging en nabestelling kunt u terecht bij [penningmeester@tussenvechteneem.nl](mailto:penningmeester@tussenvechteneem.nl)

# Tussen Vecht en Eem

## Tijdschrift voor regionale geschiedenis



*Re-enactment in de vesting op 13 september ter gelegenheid van de herdenking van de bevrijding van Naarden in 1673. Zie ook de boekbespreking in dit nummer.*

## Redactioneel

Ver van huis kunnen onverwacht verwijzingen naar of sporen van het Gooi worden gevonden. Dat overkwam Jan Vollers tijdens een vakantiereis naar Scandinavië waar hij in het Noorse Olden op het huis van het echtpaar Singer stuitte. Het vermogende paar legde ooit de basis voor het naar hen genoemde museum in Laren. Wie weet komen andere redacteuren zulke Gooise sporen ook tegen en schrijven daar dan nog over.

Dichter bij huis, lang geleden, vond een spoorwegaarbeider begin 1900 bij de aanleg van het nu verdwenen baanvak Bilthoven-Zeist een opvallend gevormd stuk steen. Een eeuw later kwam dat door twee erfgenamen in handen van twee archeologen, Sander Koopman en Alexander van de Bunt. Zij determineerden het voorwerp als een prehistorische werkbijl en vertellen het verhaal van een werktuig dat nooit werd voltooid.

Jaap Groeneveld rondt zijn onderzoek naar de heerlijkheden van De Vuursche wel af, met een derde artikel: een ontwikkelproject voor buitenplaatsen van 1625 tot 1671.

Afgelopen jaar stond landelijk in het teken van de herdenking van het Rampjaar 1672/1673. De bevrijding van Naarden in 1673 werd onder andere herdacht met een bijeenkomst in de Grote Kerk en met de uitgave van het boek *Oorlog in het Gooi. De gebeurtenissen van 1672 en 1673 in Naarden en de omliggende dorpen*. Historicus Henk Michielse bespreekt het.

De bekende Naardense tuinarchitect Dirk Frederik Tersteeg heeft in het Gooi, zoals het *Bilderdijkpark* in Bussum, en daarbuiten veel sporen nagelaten, ontdekte Jan Maarten Pekelharing. Hij vraagt zich af wie deze pionier van de Nieuwe Architectonische Tuinstijl was, die niets moest hebben van slingerpaden en rustieke bruggetjes.

Naarden stond eeuwenlang bekend om zijn hoge kwaliteit lakense stoffen. Sarah Remmerts de Vries schrijft over dat verleden aan de hand van twee lakenloodjes in het *Nederlands Vestingmuseum* in Naarden en een groot tekstbord dat het Naardense gilde van kleermakers en lakenverkopers in 1618 schonk aan de Grote Kerk.

Nadat de traditionele Open Dag van TVE twee keer moest worden afgeblazen, konden donateurs en andere belangstellenden zich dit jaar in Loenen verzamelen voor lezingen, een lunch, drie excursies en een drankje. Dit keer was het motto 'Sporen van grenzen tussen Vecht en Eem'. In het verslag van Claudette Baar kunnen de thuisblijvers lezen wat ze hebben gemist.

De Ludenpenning werd ook dit najaar weer uitgereikt. Dit jaar niet aan een persoon, maar aan een groep vrijwilligers uit Blaricum. Jan Vollers schreef het verslag.

Tot slot herdenkt Claudette Baar Els ten Damme (1931-2023) met een In Memoriam.

Wij wensen u veel lees- en kijkplezier.

*Joris Cammelbeeck*

Voor de [inhoudsopgave](#) zie de achterzijde van de omslag.

### Afbeelding omslag:

Prehistorische stenen werkbijl gevonden rond 1900 bij de aanleg van de inmiddels verdwenen spoorlijn tussen Bilthoven en Zeist (foto Alexander van de Bunt).

© TVE 2023

Alle rechten voorbehouden. Niets uit deze uitgave mag worden veelevoudigd, opgeslagen in een geautomatiseerd gegevensbestand, of openbaar gemaakt, in enige vorm of op enige wijze, hetzij elektronisch, mechanisch, door fotokopieën, opnamen, of enige andere manier, zonder voorafgaande schriftelijke toestemming van de uitgever. De uitgever heeft ernaar gestreefd de rechten van de illustraties volgens wettelijke bepalingen te regelen. Degenen die desondanks menen zekere rechten te kunnen doen gelden, kunnen zich alsnog tot de uitgever wenden.

# Een tuinarchitect als pionier

Tersteeg verafschuwde ‘imitatie-natuur’

Jan Maarten Pekelharing

Tot ver buiten het Gooi en de Vechtstreek maakte een eeuw geleden Dirk Frederik Tersteeg (1876-1942) uit Naarden naam. Hij was een pionier in wat men toen de Nieuwe Architectonische Tuinstijl noemde. Tersteeg moest niets hebben van parken met slingerpaden en rustieke bruggetjes. Wandel even mee door parken in Bussum en Amstelveen die Tersteeg heeft ontworpen. En geniet van de mooie zichtlijnen.

Als peuter van pakweg vier jaar kende ik zijn naam niet, maar zijn park wel. Sterker nog: toen ik na meer dan een halve eeuw weer dat park binnen stapte, voelde het alsof ik terug was in mijn jonge jaren. Tersteeg heeft met zijn *Bilderdijkpark* in Bussum als het ware in mijn hersens geëtst, hoe een park eruit moet zien. Hoge bomen met brede kruinen die staan te dromen, liefst aan een waterkant of eenzaam peinzend op majestueuze grasvelden. Grasvelden die uitnodigen om er even op neer te ploffen. Hier en daar, bij wijze van kleurig decorstuk, een groepje planten en heesters. Af en toe een onverwacht mooi doorkijkje. En vooral: een lome, weldadige sfeer.

Als peuter ben ik uit Bussum vertrokken. Sindsdien ben ik nooit meer een park binnen gewandeld dat mij lang is bijgebleven, totdat ik jaren later in het *Wandelpark* van Amstelveen kwam. Diezelfde sfeer! Dat park blijkt ontworpen te zijn door dezelfde tuinarchitect. Wie was deze Dirk Frederik Tersteeg?



De stenen trap die naar het water in het Bussumse 'Bilderdijkpark' leidt is een karakteristiek element in het ontwerp van Tersteeg (foto auteur).

## Een tuin voor Philips

Dirk Frederik Tersteeg maakte een eeuw geleden naam als een pionier van wat men begin twintigste eeuw de *Nieuwe Architectonische Tuinstijl* noemde. Hij werd in 1876 geboren aan het Singel, hartje Amsterdam. Zijn vader verdiende de kost als timmerman en aanne-

mer. Op zijn tiende ging Dirk naar de avondtekenschool. Het gezin Tersteeg verhuisde in 1891 naar Naarden. De jonge Dirk dacht aanvankelijk te gaan werken in de bouw, *omdat ik veel van teekenen hield*. Maar de boomkwekerijen rond zijn nieuwe woonplaats Naarden vond hij eigenlijk ook erg interessant. Zo interessant, dat hij zich na de hbs meldde op tuinbouwschool *Linnaeus* in Amsterdam. Maar helaas, die school brandde na enkele jaren af en werd niet herbouwd.

Dirk deed praktijkervaring op bij een rozen- en fruitboomkweker in Naarden. Er volgden ook stages in het buitenland. In 1898 vestigde hij zich, samen met zijn broer, als boomkweker in Naarden. De kwekerij liep minder florissant dan was gehoopt en Dirks broer besloot naar Canada te emigreren. Dirk bleef in Naarden en trouwde in 1903 met Henriëtte Goedkoop. Het jonge echtpaar ging op de kwekerij wonen.

In 1903 vroeg fabrikant Gerard Philips Dirk

om de tuin te ontwerpen voor zijn woonhuis, villa *Vijverhof* in Eindhoven. Hij maakte al snel naam. Trotse eigenaars van landhuizen in nieuwe villawijken in onder andere het Gooi en bij Wassenaar klopten voor advies aan bij tuinarchitect Tersteeg. Ruime landelijke bekendheid kreeg hij dankzij de door hem ontworpen tuin bij kasteel *De Hooge Vuursche* in Baarn. De kwekerij hield hij aan voor eigen gebruik.

## Wereldtentoonstelling in Brussel

Stadsbesturen in alle delen van het land vroegen Tersteeg advies over lokale groenvoorzieningen. Ook buiten de landsgrenzen maakte hij naam. Zo vierde men in de Verenigde Staten in 1915 de voltooiing van het Panamakanaal met een grote internationale tentoonstelling in San Francisco. Hieraan namen 41 landen deel. Tersteeg won de prijsvraag voor de inrichting van de tuin van de Nederlandse

inzending. In 1935 kreeg hij het eervolle verzoek om de tuin van het Nederlandse paviljoen op de *Wereldtentoonstelling* in Brussel in te richten.

Tersteeg vond dat een tuin, een park, moet harmoniëren met de bebouwing. Hij verzette zich met verve tegen, wat hij in het tijdschrift *Het Huis imitatie-natuur* noemde. Hij verafschuwde tuinen met *slingerpaden, waterplassen in de meest grillige vormen, nagemaakte rotspartijen (dikwijls nog van nagemaakte natuursteen!), rustieke bruggetjes en vele andere af te keuren tuinsieraden*. Nee, Tersteeg vond dat een bouwmeester en een tuinarchitect samen moeten werken. Wanneer, schreef hij in 1906, *tuinkunst de bouwkunst meer nadert en er meer gezamenlijk overleg is, dan zal er bij het huis een tuin ontstaan, die rust en gezelligheid ademt en iedere be-*

*De blauwe lucht weerspiegelt in het water van het Amstelveense 'Broersepark' (foto auteur).*



*schouwer weldadig aandoet.* De tuin was in zijn ogen een verlengstuk van het huis. Tersteeg werkte bij voorkeur samen met architecten die deze visie deelden zoals Eduard Cuypers en De Bazel.

### ‘Het Mouwtje’ in de zanderij

In de buurt van de kwekerij van Tersteeg in Naarden vond op grote schaal ontzanding plaats. Via sloten en vaarten werd dat zand naar de uitbreidingsplannen van Amsterdam verscheept. De gemeente Bussum kocht in 1910 een voormalige zanderij op. Daar richtte Tersteeg park *Het Mouwtje* in. En aansluitend, samen met de directeur gemeentewerken, ir. J. Gerber, het *Bilderdijkpark*. De tuinarchitect maakte bij de inrichting van het groen gebruik van de aanwezige hoogteverschillen in het landschap.

Centraal in het park ligt de vaart van de vroegere zanderij. Bij die vaart keek ik eens om me heen en vroeg ik aan een oudere heer die kwam aanlopen: *Een mooi park, vindt u niet?* De oudere heer knikte. Hij vertelde hier elke dag een ommetje te maken, nu hij op het huis van zijn broer paste. *Mijn zoon in Almere zoekt al geruime tijd hier een woning, maar steeds blijkt de vraagprijs ruim te worden overboden.* Dat is begrijpelijk met zo’n fraai park om de hoek. De heer wandelde verder, jasje keurig over de arm gevouwen. Je zag hem nog enige tijd via de geometrisch getekende paden het groen doorkruisen, voordat hij achter een groepje heesters definitief uit het zicht raakte.

Dirk Tersteeg maakte graag gebruik van water dat hij inpaste in de geometrische tuinding. Een waterdicht gemaakte vijver moet je niet op een natuurlijke plas doen lijken, vond hij. Geen imitatiegedoe. *Men moet eerlijk laten zien dat dit bassin niet natuurlijk is door een boven het water uitstekende rand, die*

*zo’n mooie afscheiding kan vormen met het omgevende pad of gazon.*

### Forensen lokken met parken

Net zoals de vroegere zanderijvaart een centrale rol speelt in het park *Bussum*, zo vormt een waterpartij het hart van het park dat Tersteeg in 1926 voor Amstelveen heeft ontworpen. Burgemeester Arie Colijn (broer van de latere minister-president) vreesde dat van zijn gemeente Nieuwer-Amstel niets over zou blijven, want slokop Amsterdam had eind ne-



*De vroegere zanderijvaart speelt een centrale rol in het ‘Bilderdijkpark’ (foto auteur).*

gentiende eeuw al een groot deel (inclusief raadhuis aan de Amstel) van Nieuwer-Amstel geannexeerd. Als we niets doen, volgt binnenkort de rest, vreesde Colijn. Daarom besloot het gemeentebestuur onder Colijns leiding in

Amstelveen aantrekkelijke woonwijken neer te zetten om draagkrachtige forensen te lokken.

Doelgroep vormden de burgers die de hoofdstad met zijn hoge lokale belastingen wilden verlaten voor een ruime woning in het groen. Het Gooi en plaatsen als Heemstede trokken de laatste jaren veel forensen. Waarom ook wij niet, dacht Arie Colijn. Een charmant park waar forensen met hun gezin op zomeravonden kunnen flaneren, dát zou de positie van Amstelveen op de woning-

dan het Bussumse park met zijn rechte vaart en sloten. In Amstelveen dwaal je meer over bochtige paden, omzoomd met rhododendronpartijen. Maar ook hier vallen de verrassende zichtlijnen op. En natuurlijk, net als in andere creaties van Tersteeg, staan hier bijzondere bomen. Exoten soms, zoals in Bussum de gele pavia (Amerikaanse paardenkastanje) , mammoetboom, slangenden, moeras- en watercypres.

Een van de architecten met wie Tersteeg graag samenwerkte, was K.P.C. de Bazel, die



Monumentale bomen staan dromerig bij het hoge bruggetje in het 'Broersepark' (foto auteur).

markt versterken. En zo kwam Tersteeg in beeld. Op zijn aanraden nam burgemeester Colijn de 24-jarige Chris Broerse in dienst als tuinbaas om het *Wandelpark* in te richten en te onderhouden.

Het wandelpark dat Tersteeg voor Amstelveen ontwierp, vind ik minder strak ingericht

in Bussum was komen wonen. Deze heeft een deel van het *Brediuskwartier* ontworpen, die Bussumse woonwijk ademt de stijl van de Amsterdamse School. De buurt en het Bilderdijkpark gaan soepel in elkaar over. De *Nieuwe Architectonische Tuinstijl* waarvan Tersteeg een van de eerste ontwerpers was,

herken je aan de vele gemetselde elementen zoals trappen, keermuren, ommuurde vijvers en pergola's. Zo vloeien woningen, water en park harmonieus ineen.

### Een 'buitenplaatsarchitect'

*De Telegraaf* schreef hoe Tersteeg in zijn beginjaren van een vlakte met zand en hakhout in Blaricum een verrukkelijke buitenplaats wist te maken. Een 'buitenplaatsarchitect' noemde de krant hem. Een bijzondere klus was zonder twijfel de tuin van het *Blindeninstituut* aan de Rijksweg, aldus de krant. Want *hier mocht niet slechts het oog der bezoekers gestreeld worden, doch de tastzin der bewoners in acht worden genomen*. Honderden grote tuinen dragen zijn stempel. En niet alleen in het Gooi en Amstelveen vind je zijn parken. Ook voor plaatsen als Sittard en Dordrecht ontwierp hij ze. Hij dacht mee in een commissie met Jac. P. Thijsse over de opzet van het *Amsterdamse Bos* en had zitting in tal van (schoonheids)commissies.

In 1926 meldde de *Nieuwe Rotterdamse Courant* dat een plan om een terrein in Blaricum tijdelijk als ijsbaan in te richten aan tuinarchitect Tersteeg was voorgelegd. Hij was immers voorzitter van de Centrale Schoonheidscommissie. De krant had vernomen dat Tersteeg afwijzend stond tegenover het plan, omdat *daar dan zeer veel natuurschoon verloren zou gaan*. [...] *Ter wille van het plezier, dat enkele winterdagen genoten kan worden, mag dus niet een schending plaats hebben, die niet meer te herstellen zou zijn*. Over natuurschoon gesproken, bij de inrichting van 't *Hoogt van 't Kruis* in Hilversum is er dankzij het ontwerp van Tersteeg zo min mogelijk natuurschoon verwoest, juichte de auteur

van het boek *Naar Hilversum!* in 1921. *Dit gedeelte van Hilversum lijkt ons een heerlijke oord voor allen, die van werkelijk buitenwonen houden*.

### Zestigste verjaardag

In een gedenkalbum dat Tersteeg in 1936 kreeg aangeboden bij zijn zestigste verjaardag, schreef de directeur van de dienst Gemeentewerken in Eindhoven dat de parken



*Het 'Bilderdijkpark' past harmonieus bij deze buurt van Bussum. Blikvangers zijn de grote bomen die Tersteeg hier heeft neergezet (foto auteur).*

en plantsoenen die *door zijn scheppende hand* zijn ontworpen de bewondering wekken van de inwoners en vreemdelingen, maar ook van deskundigen. De jarige Tersteeg werd in 1936 benoemd tot officier in de Orde van Oranje-Nassau. Dagblad *Het Vaderland* vertelde dat Tersteeg in zijn dankwoord zei deze onderscheiding te beschouwen als blijk van belangstelling van de koningin voor tuinarchitectuur.

Een redacteur van dagblad *De Gooi- en Eem-*



Aan de Amsterdamseweg, bij de hoofdentree (met de bakstenen traptreden) van het 'Broersepark', is het monument voor de gevallen in WO II verzezen (foto auteur).

lander kwam bij de jarige langs voor een prajje over zijn loopbaan. Tersteeg: *In den tijd van mijn jeugd begon de groote trek naar buiten en dat was mijn geluk.* Hij zei blij te zijn indertijd contact te hebben gekregen met architecten als De Bazel, Hanrath en Eduard Cuypers die in het hele land bouwden. Dat bezorgde hem de nodige bekendheid. *Maar, zo schreef de redacteur, nu er [in 1936!] niet veel grote tuinen of parken worden aangelegd, als mede als gevolg van de crisis, zult u wel minder opdrachten krijgen. Inderdaad, aldus Tersteeg, bij de tegenwoordige confectiehuizen met hun kleine tuintjes is voor mij geen werk en buitenplaatsen met veel terrein gaan tot de uitzonderingen behooren. [...] Maar toch heb ik het den laatsten tijd overdruk, juist door de crisis! Er worden n.l. in vele gemeenten parken aangelegd in werkverschaffing en ik word nog al eens aangezocht om projecten te maken. Ik weet dikwijls niet hoe ik door het werk moet komen.*

Eind 1942 overleed Dirk Tersteeg. Zijn laatste werk was de aanleg van begraafplaats *Nieuw Valkeveen* bij Naarden. Zijn zoon Tom moest het project voltooien, zijn vader kon het de laatste jaren niet meer. Op deze begraafplaats

kreeg Tersteeg zijn laatste rustplaats. Maar in onder andere het Gooi en Amstelveen groeien en bloeien 'zijn' parken nog.

Zijn wandelpark in Amstelveen is in 1967 genoemd naar de tuinbaas Broerse die Tersteeg had aanbevolen bij burgemeester Arie Colijn. Broerse trok met de heemparken die hij later in Amstelveen ontwierp, internationale belangstelling. Die heemparken hebben inmiddels de status van Rijksmonument. Deze peuter van toen wandelt nog met plezier door de parken van Tersteeg en de door hem aanbevolen tuinbaas.

### Noot

1. Dit is een voor *Tussen Vecht en Eem* aangepaste versie van het artikel over Tersteeg op de website van *Oneindig Noord-Holland*. Bij het schrijven is dankbaar geput uit 'De groene nalatenschap van Tersteeg', te vinden op de website van het *Architectuurcentrum Eindhoven*; 'Weg met de beekjes! De nieuwe tuinkunst van Tersteeg' van Inge Rook op de website van de *Stichting Historische Interieurs* in Amsterdam; 'Tuinarchitect Dirk Tersteeg in Naarden en ver daarbuiten' van Gerritjan Deunk, te vinden op de website *Tuinenstruinen*; *Oneindig Noord-Holland* en historische kranten, tijdschriften en boeken op de website *Delpher*.

**JAN MAARTEN PEKELHARING** studeerde Politieke en Sociale Wetenschappen aan de Universiteit van Amsterdam, werkte bij het *Nuffic (Netherlands Universities Foundation for International Co-operation)* in Den Haag en sinds 1974 bij de *Perscombinatie* als hoofdredacteur van de lokale Nieuwsmediagroep *Weekmedia*. Van 2000-2005 was hij directeur van de *NNP* (landelijke organisatie van uitgevers van lokale nieuwsmedia) en deed daarna journalistiek freelance-werk en vrijwilligerswerk. Hij publiceerde onder meer *Zaanse zonen – de wereld van mijn voorouders (2007)* en *de Canon van Amstelland en de Meerlanden (2010)*.

# ‘It is to Olden that I belong’<sup>1</sup>

## Een onvoorziene hernieuwde kennismaking

Jan Vollers

Het was een uitgelezen kans om tijdens een vakantie in de Noorse bergen het woonhuis *Dalheim* van het echtpaar Singer in Olden te bezichtigen. We lieten ons rondleiden door twee gidsen die daarvoor uitgebreid de tijd namen. Zeker toen we vertelden dat we vertrouwd waren met wat de toenmalige bewoners ook in Laren betekend en nagelaten hebben. Een fascinerende hernieuwde kennismaking met een kosmopolitisch ingesteld echtpaar.

*Con te partirò*, en steeds weer hetzelfde liedje in de Engelse versie *Time to Say Goodbye*, schalt de welluidende stem van Andrea Bocelli uit de luidsprekers op de bovendekken van het cruiseschip onder ons huurhuis in de Noorse Nordfjord. Tussen de diepe rotswandden galmt zijn zoetgevooisde stem extra luid over het water. Bijna iedere dag legt er wel een schip, soms zijn het er meer dan één, onder ons aan. Ongeacht de vlag die het voert, horen we eind van de middag bij het uitvaren ongevraagd dezelfde song aan en wuiven wij de wegvarenden uit.

Zeker twintig bussen hebben deze grote schepen, met soms 3500 passagiers, in de ochtend opgewacht. De diepe Nordfjord biedt passagiers na een korte busrit de mogelijkheid met een forse klim in de buurt te komen van de gletsjer Briksdalbreen. Wie niet al te best ter been is, kan gebruik maken van golfkarretjes. Helaas moet wegens terugtrekkend gletsjerijs wel langer en hoger geklommen worden. Velen geloven het wel en blijven liever in het plaatsje Olden, waar wij vanuit ons huurhuis zicht op hebben, rondhangen.

### Markant groen huis

Zouden de meesten wel weet hebben van de bijzondere geschiedenis van het markante groene huis, *Singerheimen* geheten, dat je on-

derweg naar de gletsjer niet kunt missen? De proporties zijn buitenmaats, de in mintgroen geverfde houten delen steken behoorlijk tegen de helling af. Zoals wij op het bord aan de voet van de helling ernaartoe kunnen lezen, is het intrigerend ogende gebouw op afspraak te bezoeken. We worden nieuwsgierig, we willen rondkijken, maar er is niemand te vinden. Het hoofdgebouw is dicht, hoewel de deuren van de bijgebouwen gewoon open blijken te staan. Vreemd.



Zomerverblijf ‘Singerheimen’ van William en Anna, voorheen ‘Dalheim’, aquarel auteur.

We spreken hier over het dorp Olden met slechts 475 inwoners. Ons huurhuis aan de andere kant van het dorp – in Noorwegen noemen ze ieder huurhuis ‘een hut’ –, is ook hoog gelegen, met een even fenomenaal uitzicht op de fjord en het gletsjerdal als op *Singerheimen*. We bleven er een week. Toen wij ontdekten dat

het woonhuis met atelier van William en Anna Singer, die er vanaf 1913 woonden, in 'ons' dorp stond, wilden we dat natuurlijk bezoeken en ook het kapelletje naast het huis waar William en Anna zijn bijgezet.

Ons voornemen had overigens wel wat voeten in de aarde, maar via tussenpersonen zijn uiteindelijk als gidsen Turi en Michal opgetrommeld, die ons geduldig en vol enthousiasme hebben rondgeleid in het voormalige woonhuis en atelier zoals de Singers dat achterlieten.

### Huis met een geschiedenis

Bedenk dat William al in 1943 in Olden overleden was en Anna tijdens de Duitse bezetting geen kant op kon. Onmiddellijk na de bevrijding zocht zij, begrijpelijk, dadelijk haar familie in haar vaderland de Verenigde Staten op en zette zij, zoals wij weten, zich volledig in voor het behoud van de nalatenschap van haar echtgenoot, zowel in de Verenigde Staten als uiteindelijk in Laren. In 1954 werd daar de *Singer Memorial Foundation* opgericht. Maar zij zou steeds opnieuw aangetrokken worden om de zomermaanden tot op haar hoge leeftijd van 89 jaar door te brengen in hun huis in Olden, dat toen nog *Dalheim* heette. Daar bleef alles onaangetast en vol herinneringen, zoals toen het echtpaar samen was. Dit in tegenstelling tot hun net nog voor de Tweede Wereldoorlog betrokken huis *Nederheem* in Blaricum dat Anna niet langer wenste aan te houden, want daar was alles overhoop gehaald en veel waardevels geplunderd. Anna overleed in 1962 en werd naast haar William in

de kapel in Olden onder grote plaatselijke belangstelling zijn bijgezet.

### Gestolde tijd

Wie schetst onze verbazing in 2023, toen we zagen dat we terechtgekomen waren in een woning waar de vooroorlogse tijd bevroren lijkt. Waar kunstobjecten, natuurlijk vooral vele schilderijen van William, maar ook die van hun gastvrienden te midden van allerlei gewone huishoudelijke voorwerpen, meubels en persoonlijke bezittingen, briefjes, boeken, er nog net zo aanwezig zijn, alsof de bewoners en hun gasten zojuist voor korte tijd vertrokken zijn. Heel huiselijk vooral, gedateerd maar ook smaakvol, geen overdaad die geëtaleerd hoeft te worden door met dure spullen te pronken (terwijl wij best weten dat de bewoners zeer vermogend om niet te zeggen puissant rijk geweest zijn). *Dalheim* was een huis waar de Singers zich echt konden terugtrekken.

Voor de sociale klasse waartoe zij behoorden, leek hun leven op dat van trekvogels, bepaald door de seizoenen, zoals museumdirecteur Jan Rudolph de Lorm van *Singer Laren* het terecht omschrijft<sup>2</sup>. Een reizend bestaan met meer dan één ankerpunt, want behalve Blaricum met *Nederheem*, eerder *De Wilde Zwanen* in Laren en *Dalheim* in Olden, tellen Anna's geboorteplaats Hagerstown met het *Washington County Museum of Fine Arts* alsook het Noorse *Museum voor Decoratieve Kunst* in Bergen, afge-  
kort KODE, evenzeer mee.

Deze musea zijn met-  
terjaren rijkelijk  
begunstigd  
met wel hon-  
derden kunst-  
voorwerpen,



Plaquette bij de kapel waar William en Anna Singer zijn bijgezet.

allemaal geschonken door de verzamelaars die het echtpaar Singer zijn. We stellen ons voor dat het vele heen en weer gereis, zeker in de vooroorlogse jaren, tijdrovend was en, ook voor wie luxe gewend is, vermoeiend geweest moet zijn. Er waren toen zeker geen cruiseschepen, wel voer er een postboot vanaf Bergen. Of men liet zich chausseren.

## Parijs

Niet zo bijzonder was het overigens voor jonge ambitieuze Amerikaanse kunstenaars om je in Parijs onder te dompelen, de stad waar het in kunstzinnig opzicht in het *fin de siècle* van de negentiende en begin twintigste eeuw allemaal gebeurde. De stad immers van de impressionisten, die eropuit trokken en, behalve stadsscènes, buiten landschappen gingen schilderen, zoals de schilders die de *Barbizon coterie* vormden en later Picasso en Braque die impulsen gaven voor meer moderne kunstvormen. Daarom lag het voor de hand dat de Amerikaan met Noorse ouders Martin Borgord, en goede vriend van het echtpaar Singer, hen overhaalde om naar Parijs te komen. Borgord was verbonden als docent aan de *Allengheny School of Art* waar William zijn eerste schreden als leerling-schilder zette. Maar voor William was een nadere kennismaking met Hollandse schilders, die hij al kende en wier werk hij in Parijs te zien kreeg, eigenlijk een veel belangrijkere drijfveer. Na Parijs volgde dan ook een bezoek aan Nederland, maar de eerste kennismaking daarmee viel niet echt mee. Het land was te vlak, de luchten waren, ondanks Monets lofprezingen, niet spannend genoeg. Samen met Martin Borgord zochten de Singers het



Anna en William Singer op 'Dalheim'.

hogerop, het ruige berglandschap van Noorwegen trok wel. Martin kende er de weg en had er contacten.

## De Singers als weldoeners

Na gebivakkeerd te hebben in *Hotel Yris* in Olden, het staat er nog steeds, behielp William zich eerst in verschillende hutten in naburige dalen en op de bergen, tot hij in 1914 een eigen atelier in Olden kon betrekken. En in 1922 verrees vlakbij, in opdracht van de Singers, hun nieuwe woonhuis *Dalheim* met bijgebouwen. Geld speelde geen rol. Zou het wel waar zijn dat de heer des huizes bij nader inzien een balkon liet aanbrengen aan zijn slaapkam-



Keuken van 'Singerheimen'.



Vorraadbussen, herinnering aan Nederland.

mer om vandaar het personeel, tevoorschijn gekomen uit dienstwoningen en uit het dorp, de dagelijkse instructies te kunnen geven? Althans, zulke verhalen gaven de rondleiders ons door. Evenals dat de dorpelingen ambivalent stonden tegenover zo'n rijke weldoener die op zijn kosten een weg van acht km liet aanleggen naar Innvik, een grotere plaats aan de Nordfjord en daar vervolgens op zijn kosten een ziekenhuis liet bouwen. Dorpsbe-

woners kregen emlood als huishoudelijk personeel.

Dat was wel mooi, maar de plaatselijke gemeenschap raakte zeer verdeeld, toen William de al of niet noodzakelijke afbraak van een fraai houten kerkje verhinderde, omdat daarmee de uitbeelding van zijn uitzicht niet meer klopte met zijn vele schilderijen van het Briksdal. Hij betaalde liever de restauratie van het, toegegeven, schilderachtige bestaande oude kerkje dat er nu nog staat. Daarentegen keek hij op zijn neus, toen hem, nadat hij eerst enkele boeren hun jacht- en

visvergunning had afgekocht, zelf later niet zomaar – vonden zij – in hun gebied kon jagen en vissen, zoals hij graag wilde.<sup>3</sup>

Natuur, stilte en jagen gaven Singer haast religieuze inspiratie om een gewijde emotie die dat bij hem teweeg bracht, over te brengen op het canvas, met de winter als favoriet seizoen<sup>4</sup>. Daarbij begon hij *en plein air* met het maken van eerste schetsen, die hij vervolgens in zijn studio met het echte schilderwerk uitwerkte. Zo zocht hij de stilte op, nadat hij heel gedisciplineerd om half zeven was opgestaan en vaak voor negen uur al aan het werk was<sup>5</sup>. Dit schuurde best wel met de leefwijze van Anna, die een sociaal leven gewend was en ook ambieerde en het moeilijk kreeg in het geïsoleerde Olden. Lange tijd namen vaste gasten een meer dan sociale rol in huize *Dalheim* in. Eerst hun Noorse vriend en nauwelijks oudere Amerikaanse leermeester Martin Borgord, met wie zij ook vele rondreizen hebben gemaakt. Later kreeg de Blaricumse kunstenaar Jaap Dooijewaard die positie, waarbij hij de zakelijke contacten, heel verdienstelijk en lucratief, samen met de bekende kunsthandel *Buffa* in Amsterdam ging



*Portret van Joop Siedenburg van Kunsthandel Buffa, met pijp, in Williams atelier.*



*Secretaire van William Singer.*



*Slaapkamer waar ook koningin Wilhelmina gelogeed heeft.*



Affiche van een tentoonstelling in kunsthandel Buffa.

behartigen voor exposities in Nederland, de Verenigde Staten en Frankrijk. Zeker ook na Williams dood werd Dooijewaard de onmisbare steun en toeverlaat van weduwe Anna. Hij betrok een eigen atelierruimte op de bovenverdieping van *Dalheim* die we ook te zien kregen.

### Zicht op de magische bergen

De gidsen Michal en Turi lieten ons echter eerst de keuken zien. Opvallend zijn de kobaltblauwe kasten met kostbaar servies en we zien planken vol met voorraadbussen van bekende Nederlandse merken. In de gang affiches van *Singer Laren* en kunsthandel *Buffa* en dan bereiken we de woonkamer met de vleugel, net zoals Dooijewaard die met Anna erachter heeft vereeuwigd, te zien in *Singer Laren*.<sup>6</sup>



Schilderij van het zicht op de bergen van het Briksdal door William Singer.

Hoogtepunt is het majesteitelijk uitzicht vanuit de zogenoemde *Sunroom* van *Dalheim*, die de blik onontkoombaar het Briksdal in voert. Aan het einde van het dal verrijzen markante bergtoppen, de Klovatoppen en de Ceciliekruna, met 1716 m +NAP de hoogste berg. Vaak werden ze door William geschilderd. Zo zie je ze ook op het schilderij boven zijn secretaire, waar het lijkt, alsof hij er gisteren nog aan gezeten heeft. Deze bergen en hun toppen zijn altijd bij je, waar je in Olden ook bent.

De slaapkamers zijn aangenaam maar eenvoudig. We verlieten het woonhuis en staken over naar de studio van William. Zijn atelier, iets onder het woonhuis gelegen, is ruim. De man met pijp is *Buffa's* Joop Siedenburg, al gauw de belangrijkste adviseur voor de Singers vanaf het moment dat ze kunst gingen verzamelen.<sup>7</sup> Wie de grap met de pijp bedacht en/of uitgevoerd heeft, kon men ons niet vertellen.

## Slot

In totaal schonk Anna 1700 kunstvoorwerpen aan *Singer Laren*<sup>8</sup> en enkele honderden werken aan Hagerstown. Maar ook in het Noorse *Singerheimen* hangen nog steeds vele schilderijen van William Singer, enkele ook van Jaap Dooijewaard en is er allerlei ander waardevol kunstbezit te zien. Niet als in een museum, te bezichtigen met suppoosten erbij, maar juist nog steeds zo te zien als behorend in een ogenschijnlijk levend interieur. Gestolde tijd dus.

## Noten

1. H. Schretlen, *American impressionist William H. Singer Jr. 1868-1943*. Laren 2008, p. 81, verwijzend naar noot 136 'The American at Njordford', anoniem krantenartikel 19 april 1932. Archief Szymanski. Ik dank mevrouw Schretlen voor het verschaffen van nog nadere informatie na mijn Noorse reis.
2. J. Boetje, *Anna Singer, een verborgen leven*. Wormer, 2022. Inleiding p. 7. De titel van dit boek kan suggereren dat Anna in de schaduw van William stond en onvoldoende voor zichzelf op kwam. Dit strookt helemaal niet met de taak die zij zich met William stelde om te zorgen voor de nalatenschap van hun omvangrijk kunstbezit. Andere meer verborgen aspecten van Anna's leven die onthuld worden in het boek, maken een speculatieve indruk.
3. H. Schretlen, *American impressionist William H. Singer Jr. 1868-1943*, p. 88. In 1925 werd William Singer door een rechter in het ongelijk gesteld, hij heeft later geen stap meer gezet in het betwiste gebied.
4. Idem, p. 70. De bekende Amerikaanse natuurfilosoof Thoreau had grote invloed op Williams innerlijk leven. In *Dalheim* zijn vele annotaties van zijn hand in de marge van boeken van Thoreau te vinden. Het verbaast niet dat hij een schilderij met een bergtop *De grootsheid van Gods natuur* als titel meegeeft (idem, p. 72).
5. H. Schretlen, *Loving Art, de William & Anna Singer collectie*. Zwolle 2006, p. 92.
6. Jaap Dooijewaard, *Dalheim bij avond*, doek olie- verf 1925 (*Singer Laren*).
7. H. Schretlen, *Loving Art*, p. 195.
8. Zeer toepasselijk is de titel van de tentoonstelling en bijbehorende catalogus in 2006 in museum *Singer Laren* voor het totaaloverzicht van de Nederlandse, Noorse en Amerikaanse kunstverzameling *Liefde voor de Kunst (Loving Art)*, zie noot 5. In dat jaar besteedde TVE in samenwerking met *Singer Laren* uitvoerig aandacht aan het vijftigjarige bestaan van de Singer collectie in Laren. Het themanummer in 2006 en een symposium waren er eveneens aan gewijd (TVE 24, nr. 3).

# Een stenen werkbijl uit de prehistorie

## Van spoorlijn naar keukentafel

Alexander van de Bunt en Sander Koopman

Soms duurt het even voordat een bodemvondst haar weg vindt naar een archeoloog. In dit geval meer dan een eeuw. Het verhaal van deze vondst, een stenen bijl, en zijn tweede leven is dan ook minstens zo interessant als waar het werktuig millennia geleden oorspronkelijk voor bedoeld was.

Het verhaal achter deze stenen bijl begint bij de aanleg van de spoorlijn tussen Bilthoven en Zeist begin 1900 (afbeeldingen 1 en 2). Tijdens de werkzaamheden zag werkmans O. Woudstra een vreemde steen liggen in het zand. Toen hij de steen oppakte, zag hij dat

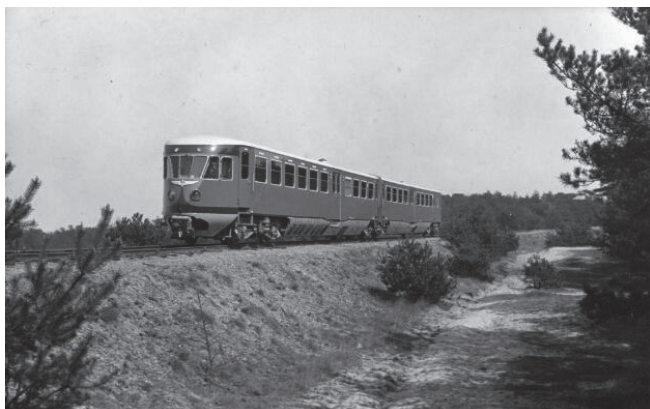
deze een merkwaardige gepolijste vorm had en dat er ooit iemand een aanzet had gedaan om een gat door de steen te boren, wat echter nooit was afgemaakt. Gefascineerd door dit object stopte hij het in zijn zak en nam het mee naar huis.



### Een erfstuk

Tot verder onderzoek is Woudstra nooit meer gekomen. De curieus gevormde steen deed decennialang dienst als verzwaaring voor theedoeken. Ofwel geregeld lag de stenen bijl tussen de sperziebonen en andere ingrediënten voor de maaltijd op de keukentafel. Inmiddels was de bijl in handen gekomen van zijn dochter F. Timman-Woudstra (86) en kleindochter Yvonne Timman (61). Bij het opruimen van oude spullen rees de vraag: is deze steen nu eigenlijk wat of moet hij toch maar worden weggegooid?

**Afb. 1.** Tracé van de voormalige spoorlijn tussen Bilthoven en Zeist, ingetekend op de topografische kaart van rond 1950. Kaartondergrond: Kadaster, [topotijdreis.nl](http://topotijdreis.nl). (bewerking, Sander Koopman).



**Afb. 2.** Het diesel-elektrisch treinstel DE 2 nr. 61 serie 61-106 – Blauwe Engel van de N.S. ter hoogte van Bilthoven, spoorlijn Bilthoven-Zeist (foto J.D. Gerdessen van 2-05-1953 en overgenomen van <https://perspoor.wordpress.com.>).

Tijdens hun zoektocht kwamen ze terecht bij amateurarcheoloog Norbert Voorbach die vermoedde dat deze steen wel iets bijzonders kon zijn en hij adviseerde de dames contact op te nemen met het Meldpunt Archeologie van Landschap Erfgoed Utrecht. Dat gebeurde en na het zien van de foto's was de conclusie dat het hier zonder twijfel om een prehistorisch object ging. Al gauw volgde een afspraak bij de dames thuis. Daar werd de bijl opgemeten, gefotografeerd en geregistreerd in de database van Portable Antiquities of the Netherlands (PAN)<sup>1</sup> (afbeelding 3).

### Werkbijl uit de prehistorie

Nu was bevestigd dat het om een prehistorische bijl ging, rezen er onmiddellijk nieuwe vragen: wat voor type bijl is het? Hoe oud zou het object zijn? Is het daadwerkelijk gebruikt? Na een rondvraag bij Stijn Arnoldussen en

**Afb. 3.** Montagefoto van vier aanzichten van de bijl.

Op de aanzichten 2 en 4 (van bovenaf geteld) is te zien dat de bijl aan twee zijden een gat bevat, doch dat deze gaten niet met elkaar verbonden zijn (foto's en montage: Alexander van de Bunt).

zijn collega-archeologen aan de Rijksuniversiteit van Groningen (RUG) en het doornemen van verschillende catalogi, werd al gauw duidelijk dat het een zogenaamde *Arbeitsäxt* (werkbijl) betrof. Dateringen van soortgelijke bijlen zijn elders in Nederland uitgevoerd zowel op basis van de vondst assemblage (Drenth, 2016) als ook door het dateren van het hout van de steel van de bijl (Brinkkemper en Drenth, 2002). Hieruit blijkt dat zulke bij-

len dateren uit de periode van het laat-neolithicum B (2450-2000 v. Chr.) tot en met het begin van de midden-bronstijd (1800-1100 v. Chr.)<sup>2</sup>

De in dit artikel beschreven bijl is vervaar-



digd van *diabaas*, een donker vulkanisch gesteente dat ontstaat door kristallisatie van kwartsarm magma in gangen (Hamilton e.a., 1994). Hierbij ontstaat een typerende fijnkorrelige textuur die vooral op de aanzichten 1 en 3 (van bovenaf geteld) van afbeelding 3 goed is te zien. Diabaas komt van nature niet in Nederland voor, de dichtstbijzijnde vindplaatsen bevinden zich in de zuidelijke Eifel. De bijl is dus zonder twijfel geïmporteerd, waarbij het niet duidelijk is, of het hier gaat om een bewerkt object, of een stuk steen dat geïmporteerd en hier ter plaatse is bewerkt.

### Landschappelijke en archeologische context

De voormalige spoorlijn Bilthoven-Zeist ligt op de westflank van de Utrechtse Heuvelrug en is plaatselijk nog in het landschap herken-

fologisch opzicht doorsnijdt de spoorlijn drie landschapseenheden (afbeelding 5). De eerste 1,5 km loopt de spoorlijn over een relatief vlakke en onverstoorde dekzandvlakte (Dz). Naar Bosch en Duin toe gaat de dekzandvlakte over in een reliëfrijk stuifzandgebied, waar het dekzand op grote schaal is verstoven met kenmerkende heuveltjes, dellen en *forten*<sup>3</sup> als gevolg (Sz). Na Huis ter Heide wordt het landschap weer vlakker en loopt de spoorlijn over de glooiende smeltwatervlakten uit de voorlaatste ijstijd. Deze vlakte loopt geleidelijk af naar het westen en wordt doorsneden door verscheidene ondiepe sneeuwsmeltwaterdalen.

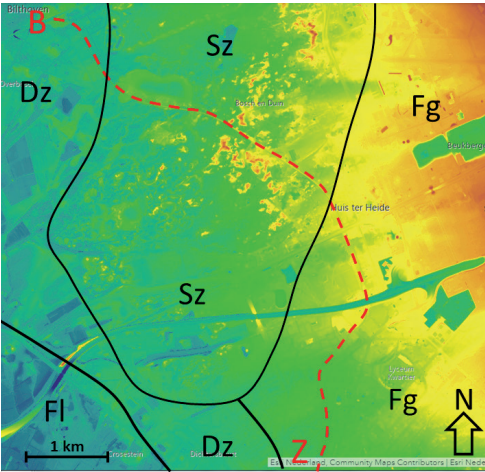
Van het grootste deel van het tracé van de voormalige spoorlijn zijn geen tot weinig archeologische vondsten bekend. Zo geldt voor het hele stuifzandgebied (Sz) dat de archeologische verwachtingswaarde ervan laag is (Stichting Utrechts Landschap, zonder jaartal) en er geen vondsten bekend zijn (Wink et al., 2013; Holl, 2010). Tot nu toe lijkt het erop dat dit deel van het landschap door de prehistorische mens minder werd gebruikt dan wel dat archeologische objecten en sporen door de vergaande verstuiving niet meer te traceren zijn. Ook in het noord-oostelijk deel van Zeist zijn prehistorische vondsten tot nu toe zeldzaam (Cleij, 2000; mondelinge mededeling H. Rebel<sup>4</sup>).

Uitzondering hierop is een terrein bij Huis ter Heide waar het tracé de A28 kruist (Holl, 2010). Hier is vlakbij de voormalige spoorlijn een terrein waar voorheen drie grafheuvels lagen, waarvan er één is verdwenen bij de aanleg van de A28. Deze heuvel is onderzocht voorafgaand aan de aanleg van deze snelweg waarbij crematieresten en een kringgreppel zijn aangetroffen. De resterende twee graf-



**Afb. 4.** Impressie van de voormalige spoorlijn nabij Bosch en Duin, tegenwoordig vervangen door een lommerrijk fietspad (foto Sander Koopman).

baar door de aanwezigheid van een dijklichaam dan wel door het fietspad dat later is aangelegd op delen van het tracé (afbeelding 4). De spoorlijn volgt een nogal bochtig tracé, doordat ook het villapark *Bosch en Duin* (dat rond 1900 in ontwikkeling was) en het gehucht Huis ter Heide een halte hadden. In geomor-



**Afb. 5.** Hoogtebeeld van het landschap in de omgeving van de spoorlijn. Ingetekend het verloop van de spoorlijn (rood gestreept) met de stations Bilthoven (B) en Zeist (Z), en de begrenzingen van de geomorfologische landschapseenheden. Toelichting zie lopende tekst (bron AHN-viewer, bewerking Sander Koopman).

heuvels zijn nog in het terrein aanwezig en geregistreerd als archeologisch monument 2234 (afbeelding 6). De exacte vondstlocatie van de bijl is nooit gedocumenteerd, dus zekerheid hieromtrent valt niet meer te krijgen, maar op basis van de huidige kennis van de archeologie van het landschap rondom de voormalige spoorlijn is het zeer aannemelijk dat de hier beschreven bijl afkomstig is uit de omgeving van deze grafheuvelgroep.

### Meer dan gereedschap

Tegen het einde van het neolithicum en het begin van de bronstijd zag het

**Afb. 6.** Uitsnede kaart 'Archeologie in Nederland' met aanduiding van archeologisch monument 2234 en in blauw het tracé van de voormalige spoorlijn (bron RCE en bewerking Sander Koopman).



gebied rondom de Utrechtse heuvelrug er heel anders uit. Het was een woest landschap met open velden, bossen, kleine nederzettingen en grafheuvels. Daarnaast was het een komen en gaan van nieuwe volkeren uit het oosten. In deze periode waren (stenen) bijlen belangrijk en kostbaar gereedschap waarmee bomen werden omgehakt om akkerland te creëren en bouwmaterialen werden gemaakt. Dergelijke bijlen waren niet uitsluitend bedoeld voor gebruiksdoeleinden, maar waren ook geschenken om relaties te onderhouden (ceremoniële uitwisseling) of om iemands sociale status en/of rijkdom te onderstrepen. Wat precies de ideologische of religieuze waarde van deze objecten was, kan niemand met enige zekerheid zeggen.

Wat we wel weten, is dat deze bijlen vaak onderdeel waren van *grafassemblages* die werden meegegeven aan de overledene in een graf of grafheuvel. Soortgelijke stenen bijlen

zijn echter ook nogal eens buiten een grafheuvelcontext aangetroffen zoals in deze regio onder meer langs de Naarderweg (Hilversum), op de Blaricummerheide (Blaricum) en in het Monnikenbosch te Soest (zie over deze laatste vondst Cruysheer en Koopman, 2021). Andere mogelijke depositiemechanismen zijn dan ook goed denkbaar zoals achterlating in een nederzettingscontext, toevallig verlies of begraving als rituele depositie. Helemaal is er van deze werkbijl geen contextinformatie meer beschikbaar, zodat een exacte interpretatie van de aard en achtergronden van de vondst niet mogelijk is.

## Nooit afgemaakt

Opvallend aan deze werkbijl is, dat de twee aan weerszijden aangebrachte ronde gaten niet doorlopen. Dat duidt erop dat de bijl nooit is afgemaakt. Naar de reden hiervan kunnen we alleen maar gissen. Kan het zijn dat het hier gaat om iemand die op de vlucht is geslagen voor een mogelijk conflict en vervolgens nooit meer is teruggekeerd? Of dat het gewoon gaat om een halffabricaat of een oefenstuk? Of werd de maker tijdens het slijpen van de gaten afgeleid en ....? Kortom de werkbijl van Bilthoven zadelt ons op met de nodige raadsels en moedigt aan om, in een domein waar éénduidige antwoorden fundamenteel onmogelijk zijn, te filosoferen over de prehistorische mens in onze regio en wat hem/haar in het dagelijks leven bewoog.

## Dankwoord

Onze dank gaat uit naar Stijn Arnoldussen (RUG), Norbert Voorbach (AWN Naerdincklant) en de huidige eigenaren van de bijl, Yvonne Timman en F. Timman-Woudstra.

## Noten

1. Deze vondst is geregistreerd in *Portable Antiquities of the Netherlands*: PAN-00087388.
2. Strikt genomen is hier sprake van *terminus ante*

*quem* dateringen, d.w.z. de *jongst mogelijke datering* die aan de objecten kan worden toegekend. Niet uit te sluiten valt immers, dat eerder vervaardigde (en dus oudere) objecten (opnieuw) zijn gebruikt.

3. In de geomorfologie is het begrip *fort* de aanduiding voor een hoger liggend niet verstoven deel van het landschap waarop aan de randen meestal wallen van ingestoven zand aanwezig zijn. De Molshoop ten oosten van Bilthoven is een voorbeeld van, hoewel vrijwel zeker door latere graverijen beïnvloed (zie de ovaal-recht-hoekige reliëfvorm ongeveer 1,5 km van Bilthoven langs de spoorlijn in afbeelding 5).
4. Voorzitter AWN Nederlandse Archeologievereniging afdeling Utrecht.

## Literatuur

- O. Brinkkemper en E. Drenth, 'De gesteelde hamerbijl van Emmer-Compasuum C14-gedateerd', in: *Nieuwe Drentse Volksalmanak, Jaarboek voor geschiedenis en archeologie*, 2002.
- T.J. Cleij, 'Archeologische vondsten uit Zeist in perspectief', in: *Seijst* 1, 2000.
- A.T.E. Cruysheer & S. Koopman, 'Drie vondsten uit de bronstijd; vuurstenen, een hamerbijl en een bijl', in: *TVE* 39, nr. 4, 2021.
- E. Drenth, 'A stone battle-axe from Speuld (prov. Of Gelderland), the Netherlands. New dating evidence for Arbeidsäxte', in: *LUNULA. Archeologia protohistorica* XXIV, 2016.
- W.R. Hamilton, A.R. Woolley & A.C. Bishop, *Tirion Stenengids; stenen, mineralen en fossielen*. Baarn, 1994.
- J. Holl, *Beukbergenlaan 6-20, Huis ter Heide, gemeente Zeist, een bureauonderzoek*. ADC Rapport 2521, ADC Archeoprojecten, 2010.
- J.D. Lanting, 'Laat-neolithicum en vroege bronstijd in Nederland en N.W.-Duitsland: continue ontwikkelingen', in: *Palaeohistoria* 15, 1973.
- Stichting Utrechts Landschap, *Beheerplan Houdring, Beerschoten en Panbos 2022-2021*, z.j.
- K. Wink, J. Sprangers, W.B. Verschoof, S. van der Veen & J.A.T. Wijnen, *Archeologische (verwachtings) waarden- en beleidsadvieskaart van de gemeente De Bilt*. RAAP Rapport 2596. Weesp, 2013.

**ALEXANDER VAN DE BUNT** is archeoloog, schrijver en fotograaf en landelijk coördinator bij Archo Hotspots.

# De heerlijkheden van De Vuursche (1359-1671)

## Ontwikkelproject voor buitenplaatsen 1625 tot 1671 (3)

Jaap Groeneveld

In dit deel<sup>1</sup> zal eerst worden ingegaan op de totstandkoming van de verdeling in verbinding met een kaartbeeld uit 1647, wat een nieuw inzicht geeft. Door een toevalligheid stuitte ik op een in verschillende opzichten waardevolle kaart uit die tijd als voorstel voor een verdeling die daaraan niets afdoet. Dit artikel geeft daarna het resultaat weer van de zoektocht naar wie welk deel kreeg bij de verdeling van 1625-1629 en waar die delen lagen.

De netwerken en achtergronden van de verschillende acteurs spelen bij de verdeling een belangrijke rol. *En passant* meen ik hiermee de stichter gevonden te hebben van de met veel vragen omgeven hofstede *Eeckeloo* en helderheid te verschaffen over twee huizen 't *Groenewoud*. De geschiedenis van kasteel *Drakensteyn* (sinds ca. 1643) blijft buiten beschouwing met verwijzing naar betrouwbare literatuur.<sup>2</sup>

### De verdeling van 1625-1629

In 1625 gaat een nieuwe fase in. Jhr. Ernst van Rhede (1588-1640) (afb. 1) heeft zijn zinnen gezet op de heerlijke rechten over het hele gebied van De Vuursche, gekoppeld aan de vermeende ridderhofstad *Drakenstein*. Dat heeft heel wat voeten in de aarde. De erfgenamen van zijn zoon Gerard van Rheede<sup>3</sup> zullen het in 1671 voor elkaar krijgen dat het inmiddels gebouwde kasteel *Drakensteyn* erkend wordt als ridderhofstad en twijfels over de dubieuze status worden weggeruimd om een gunstiger verkoop te vergemakkelijken.<sup>4</sup>



Zoals vermeld in deel 1 verkocht Johan van Bourgondië (1565-1625), als erfgenaam van zijn in 1581 overleden ouders, de heerlijkheden *De Vuursche* en *Drakenstein* in 1610 aan mr. Simon van Veen, een burgemeesterszoon uit Leiden en lid van de Hoge Raad. Diens erfgenamen verkochten op 4 november 1625 nieuwe stijl<sup>5</sup> de gecombineerde heerlijkheden met daarop staande vijf pachthoeven, *alsoock de plaetse ofte oude hoffstadt genaempt Drakensteyn ofte Werners hoffstede*, het tol- of weggeld, de jacht en de hoge en lage jurisdictie aan mr. Cornelis van Vianen, advocaat aan het hof van Utrecht. Jhr. Ernst van Rhede wilde perse de hofstede *Drakenstein*, de heerlijke rechten op *De Vuursche* en *Drakenstein* en de grond direct daaromheen hebben. Het hele gebied met alles erop en eraan ging blijkbaar boven zijn macht.

### *Macht, welvaart en plezier*

De vaart zat erin, want op 12 november 1625 nieuwe stijl kwamen mr. Van Vianen c.s. met jhr. Ernst van Rhede

**Afb. 1.** Naar Paulus Moreelse, 'Ernst van Reede', gedateerd 1640, fragment (particuliere collectie, foto Sotheby).



**Afb. 1.** Anonieme tekening van 'Drakensteyn' en Lage Vuursche uit omstreeks 1665 (Het Utrechts Archief, T.A. 1119-29). De Slotlaan leidt naar het dorp en de kerk, die een beetje gekunsteld, doch – symbolisch? – wat hoog staat. De molen staat hier op een andere plaats getekend dan omstreeks 1830 het geval was, maar meer overeenkomstig zeventiende-eeuwse kaarten (zie kaarten 2 en 4).

overeen door onpartijdigen arbitrage te laten uitvoeren over de koop van de heerlijkheid *De Vuursche* en wat daarbij hoorde aan onroerend goed. Van Vianen en zijn medestander waren ermee tevreden *de naecte heerlickeyt van de Vuys mit tghenen aen de heerlichey van Toll, wechgelt ofte andersins hoort bij War-naers hofstede* aan Van Rhede te laten, mits de verkoopprijs zou worden gearbitreerd. Daarbij waren zij ook bereid een derde deel van alle landen, velden, vullinglanden (uitgedolven venen) en *getimmert* (opstallen) aan De Vuursche behorend, te laten aan de *heer van der Horst* oftewel Godard of Gerard van Rhede (1588-1648), de tweelingbroer van Ernst van Rhede. Godard was eigenaar van de riddershofstad *Nederhorst*. Er moest dan wel boven de jaarlijkse erfpacht voor de hele Vuursche ten behoeve van het kapittel van Sint-Jan een derde van de koopsom worden betaald. Zij moesten Van Vianen c.s. steunen in hun pogingen lage velden en vullinglanden van het Vrouwenklooster en Baarn te verwerven. Alles zou nauwkeurig worden opgemeten. Ernst van Rhede zou zich sterk maken om

een derde deel van De Vuursche in te ruimen voor een aantal *suffisante coopliden tot Amsterdam*, in verband waarmee al voorwaarden werden overeengekomen.<sup>6</sup>

Dat koopkrachtige koopliden in Amsterdam belangstelling hadden, past in hun drang om in de zomer de stinkende stad te ontvluchten op zoek naar een *bucolisch arcadia*, vrij vertaald: idyllisch land van onschuld en vrede, c.q. het paradijs. Deze tendens kwam in deze tijd en het volgende decennium op gang onder de rijkste patriciërs. Na 1650 volgden de mindere goden en nam het bouwtempo sterk toe.<sup>7</sup>

De ridderschap bekrachtigde op 7 december 1625 het voorlopig contract aangaande het *Nonnenland* en gelastte de taxatie door de gerechten van Zeist, Soest of Baarn. Substituut-schout Hendrick Gerritsz en *gerechtsluyden* van Zeist legden hun taxatie in een akte vast op 28 december. Zij hadden voor hun tocht door het *Nonnenland* het *pannenhuijs* (herberg annex bierbrouwerij) als uitvalsbasis genomen.<sup>8</sup> Die komen we nog eens tegen.

Op 15 mei 1626 deden mr. Cornelis van

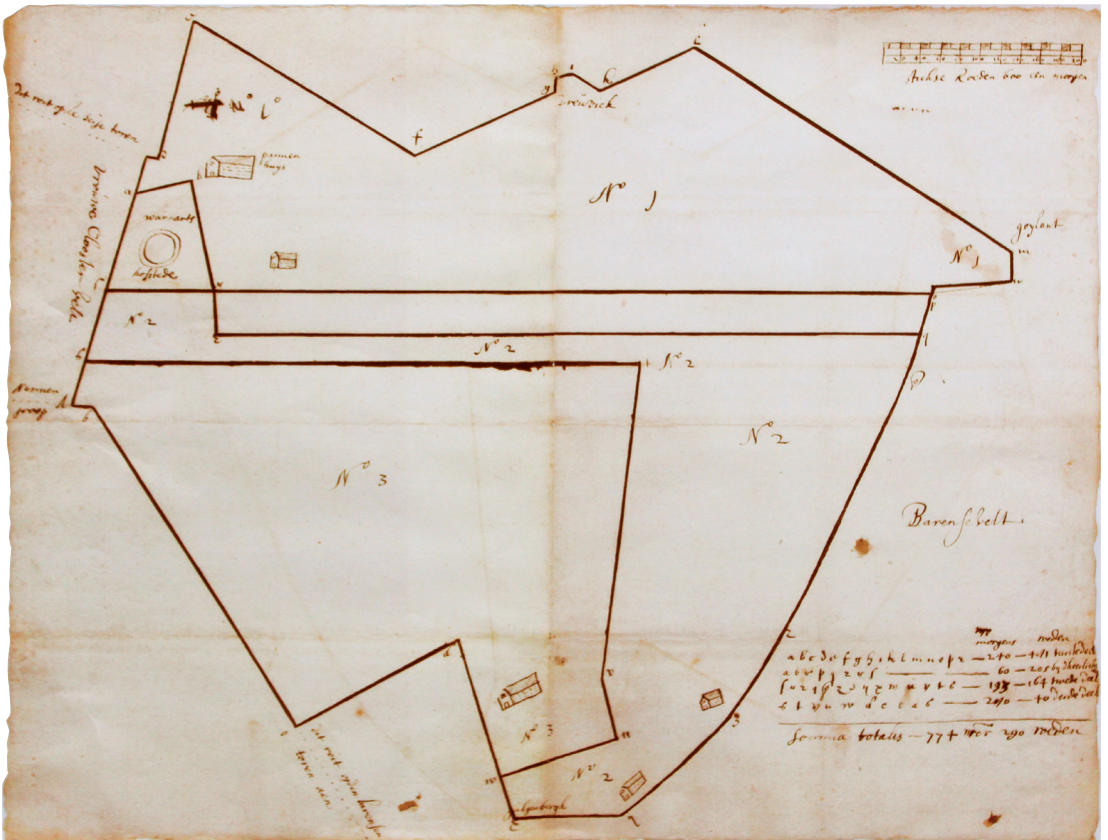
Vianen en heer Johan Strick, kanunnik en *scholaster* (leraar) van de kerk van Oud-Munster in Utrecht, afstand van hun rechten op de heerlijkheden *De Vuursche* en *Drakenstein* ten behoeve van Ernst van Rhede, waarna op 26 januari 1628 Godard van Rhede zich borg stelde ten behoeve van de rente die betaald moest worden aan Van Vianen wegens hun afstand.<sup>9</sup>

Ernst was van 1619 tot 1626 luitenant-houtvester van Utrecht, van 1622 tot 1625 maarschalk van het Overkwartier en daarna maarschalk van Eemland. Tot 1633 zat hij voor Utrecht als *raad* (adviseur) in de admi-

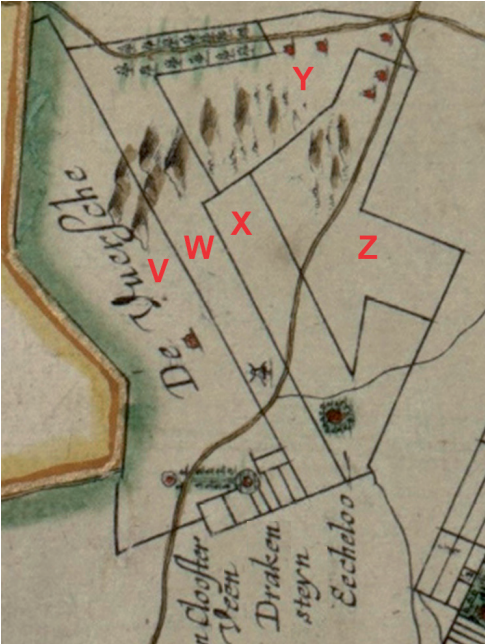
raliteit van Amsterdam. Even vooruitlopend, zijn oudste zoon Gerard van Rheede tot Drakensteyn (overl. 1669) erfde de heerlijkheden *Drakenstein* en *De Vuursche* en volgde vrij snel zijn vader op in de admiraliteit. Hij zou in 1640-1643 het huidige kasteel *Drakensteyn* bouwen (afb. 2).<sup>10</sup>

Godard was heer van Nederhorst, Kortenhoef, Horsterweerd, Vreeland en Overmeer. Van 1600 tot 1618 was hij kanunnik van het Domkapittel in Utrecht. Als eigenaar van de ridderhofstad van Nederhorst was hij ingeschreven in de ridderschap van Utrecht, namens welke hij in 1618 zitting nam in de

**Kaart 1.** Een manuscriptkaart (33 x 43 cm) die gebruikt is bij de verdeling van *De Vuursche*, blijkbaar als een eerste voorstel voor een verdeling in 1625, noorden rechts, niet exact op schaal (particuliere collectie, foto auteur). Bij drie objecten staat een naam: linksboven 'pannen huijs', bij de cirkels 'wannaerts' en 'galgenbergh'.



Staten van Utrecht en voor deze in de Staten-Generaal. Sinds 1646 nam hij voor Utrecht deel aan de vredesonderhandeling in Münster, waarna hij het verdrag nog net voor zijn dood tekende in 1648. Daarmee kwam een einde aan de vreselijke Europawijde Dertigjarige Oorlog (1618-1648) en in de Nederlanden aan de Tachtigjarige Oorlog.<sup>11</sup>



**Kaart 2.** Jacob Aertsz Colom, 't Graefschap Holland, 1647, fragment met noorden boven; kaartteksten onderaan verplaatst en letters toegevoegd (basis Allard Pierson UvA, HB-KZL 1801 A 11, bewerking auteur).

### Loterij en definitieve toedeling

Maar wie moest wat hebben binnen de groep van geïnteresseerde kopers? Ernst van Rhede's belangrijkste kernobject *Warnaers hofstede* met bijbehoren werd wijselijk buiten de verloting gehouden. De verdeling ging in zesde parten of veelvoudend daarvan. Op 10 november 1629 werd deze geregistreerd bij het kapittel van Sint-Jan ten overstaan van deken mr. Antonis Hessels en kanunnik mr. Gerardt van den Steen<sup>12</sup>, die we later nog tegenkomen als eigenaar.

Ernst van Rhede kreeg de heerlijke rechten en *de plaetse ofte hoffstadt genaempt Drakensteyne oft Warnaers hofstede* met 20 morgen veen daaromheen gelegen. Voor het goede begrip: 20 morgen is circa 17 ha, wat iets meer is dan een zesde part van een vierkante kilometer (rasterblok op een topografische kaart). Daarbij kreeg hij ook de Vuursche Steeg met de tol volgens de overeenkomst met zijn broer en Johan Strick van 15 mei 1626 en 5/6 deel van de 40 morgen heiveld die hieraan grensden. De verdeling hiervan was afgesproken met alle belanghebbenden volgens een getoonde kaart die spoorloos is.

De exacte plaats van de 40 morgen heb ik niet kunnen bepalen door de onduidelijke omschrijving, maar het lijkt erop dat deze ergens aan de zuidkant en de 20 morgen rond *Drakensteyn* lagen.<sup>13</sup> Voorts kreeg Ernst van Rhede in erfpacht de helft van het *Nonnenland* en in eigendom het derde deel van De Vuursche dat aan zijn broer Godard was toebedeeld. Daarvoor moest hij vier rentebrieven (hypotheek) vestigen op de hofstede en heerlijkheid ter waarde van ruim vierduizend gulden tezamen ten behoeve van Strick en de *comparant* Van Vianen.

Aan Strick en Van Vianen bleef het zesde deel waarop het huis op De Vuursche stond, waarin Meyns Jansz weduwe woonde, maar Ernst van Rhede bewam het huis. Adriaan van Beverwijk kreeg voor zichzelf en als curator van de boedel van Guillaume van Steenwinkel een derde deel van De Vuursche die hun volgens de lootcedule toekwam, mits hij ten behoeve van Van Vianen een of twee rentebrieven van totaal f 2600 kapitaal daarop vestigde. Voorts kreeg hij 2/6 deel van de erfpacht van het *Nonnenland*.

Mr. Cornelis (van) Davelaer (1582-1640), advocaat in Amsterdam, kreeg een zesde deel van De Vuursche met het *huys ende getimmert* met landen en heivelden, die gebruikt werden door Cornelis Jonker. Daarnaast verwierf hij 1/6 deel van de 40 morgen in eigendom en een 1/6 deel van het *Nonnenland* in erfpacht.



beide kaartbeelden is dat de 40 van 60 morgen als een lange strook uit het definitieve kaartpatroon van kaart 2 is verdwenen en de parten N° 2 en 3 samen daarmee zijn herverdeeld in W t/m Z. Mijn conclusie is dan ook dat kaart 1 een eerder voorstel is en hoort bij de plannen uit 1625. De *suffisante coopliden* zullen wel wat noten op hun zang hebben gehad voor een gelijkwaardige verdeling met als resultaat kaart 2.

Helaas is kaart 1 niet op schaal, maar niettemin van groot belang door een aantal details. Bij de cirkelgracht binnen de omkadering van de desbetreffende 20 morgen staat *Warnarts hofstede*, zodat mijn uitleg in deel 2 bevestigd wordt en alle twijfel over wat *Warnaers hofstede* was, weggenomen kan worden. Er staan op de kaart vijf gebouwen, waarin

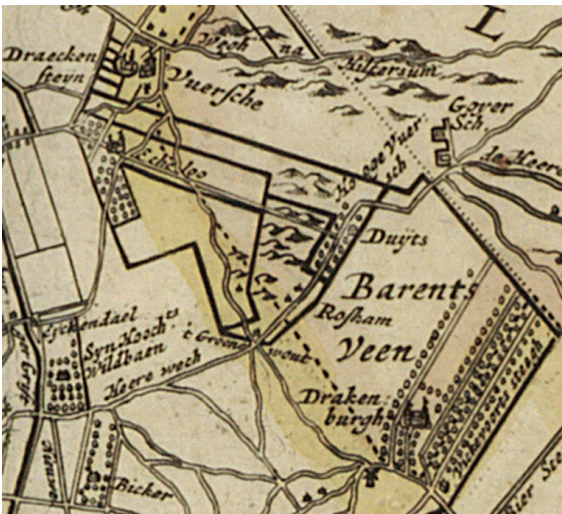
eventueel annex molenaarshuis van de oudste molen (zie afb. 2, kaart 2 en 4). In de parten 2 en 3 staan als kleinste hoeven 't *(Oude) Groenewout* en *De Roskam*, respectievelijk als grootste en daarmee belangrijkste *De Zeven Linden* (latere namen). De zuidoostgrens is gerooid op de kerk van Baarn (Brink), zoals de grens van *Pijnenburg* aldaar nu al eeuwen loopt. Vermoedelijk is op de kaart aangegeven dat de Baarnse gemeenschapsgrond al was toegevoegd, zoals dat was beoogd bij de afspraken van november 1625.

### De definitieve verdeling

Bij de puzzel om de lijnen volgens de kaart van Colom (kaart 2) op een hedendaagse kaart te kunnen plaatsen heb ik de archeologische waardenkaart van Baarn gebruikt (basis van kaart 3). Daarop zijn onder andere wallen ingetekend die opvallend corresponderen met de onderlinge grenzen volgens Colom, maar ook deels met kaart 1. De begrenzingen heb ik in rood weergegeven, tenzij er samenloop is met de gemeentegrens of een wal. Enkele (zand)wegen zijn aangegeven ter oriëntatie.

De vorm van het gebied laat zich met enige afwijkingen gemakkelijk relateren aan de grenzen van de gemeente De Vuursche uit 1823, maar volledige zekerheid bestaat daarover niet. De afwijkingen van de buitengrens zijn toevoegingen aan de gemeente, nadat Vuursche eigenaren gronden hadden overgenomen van de *Barentse gemeente*, zodat in 1823 de gemeentegrens daaromheen werd bepaald.

De zuidoostgrens van de parten X en Z stemt overeen met mijn overwegingen in deel 1. Zie ook de vrije strook Baarnse grond bij *Pijnenburg* op kaart 2. De elleboogvormen van de parten W en X zijn naar rato van die van Colom bepaald. Die van X blijkt zich te vlijen tegen de zuidgrens van een verkavelingsstructuur op een zogenaamde 'uitblazingsvakte'.<sup>17</sup>



**Kaart 4.** Fragment van een kaart van Romeyn de Hooghe, 1690 (Het Utrechts Archief, 216003).

we de genoemde vijf pachthoeven kunnen herkennen. In part N° 1 staat groot getekend het in 1625 bij de taxatie van *Nonnenland* genoemde *pannenhuys* nabij *Warnarts hofstede*, dat ik beschouw als het (latere) rechthuis (in deel 2 ook genoemd *Everts Huijs*). Verder staat in dat part een klein huis, dat een voorganger kan zijn van een boerderij op *De Eng* (kaart 3),



**Afb. 3.** Jacob Stellingwerf, 'Ekelo te Vuursche', omstreeks 1700 getekend. (Museum Flehite, Amersfoort, 1005-889). De tekeningen van Stellingwerf zijn helaas niet al te betrouwbaar.

Met deze grenzen en contouren getekend op een topografische kaart laten zich de oppervlakken berekenen in hectaren en met 0,848 ha/morgen ook in morgens. Daarbij heb ik 20 morgen bij *Drakensteyn* van part V afgetrokken, zijnde buiten de loting. Dan resulteren de onderlinge verhoudingen van de verschillende parten in de volgende percentages van het geheel: V 32%, W 18%, X 15%, Y 15% en Z 20%. Een derde part zou 16,7% moeten zijn en een zesde 33,3%. In verhouding is part Z wat groot uitgevallen. Om te beginnen was part N° 3 op kaart 1 al veel groter. Met in achtneming van wat onnauwkeurigheid in de overlevering en de metingen meen ik de verkaveling van de verdeelde parten van *De Vuursche* uit 1629 volgens het patroon van Colom hierbij te hebben aangetoond zonder mij daarbij in bochten te hoeven wringen. De situatie zal maar een paar decennia hebben bestaan door latere onderlinge overdrachten van hele parten of delen ervan.

### De poppetjes op hun plek

Helaas is het bronnenmateriaal onduidelijk over wie precies welk stuk kreeg. De getoonde archeologische waardenkaart helpt een aantal huizen, hoeven en/of hofsteden te lokaliseren en er zijn een paar zeventiende-eeuwse verstrooide overdrachten die toch nog een verrassend inzicht geven. Kaart 1 helpt daarbij ook weer enigszins.

### Huizen en hoeven in 1629

We weten uit het voorgaande dat er bij de verdeling vijf pachthoeven waren die we op kaart 1 kunnen herkennen. Op de verzamelkaart (kaart 2) zien we dat elk part, behalve Y, akkerland als 'enkeerdgrond' heeft. Enkeerdgronden zijn door langdurige bewerking en ophoging met plaggenmest ontstaan. Het bouwland van *De Roskam*<sup>18</sup> (in Y) is blijkbaar niet intensief genoeg bebouwd geweest om een grotere dikte dan 50 cm te bereiken en

daarmee deze bodemclassificatie.

Dan blijkt dat in de parten W en X geen van de vijf hoeven staat. In part Y als een zesde part staat in verhouding met 't Oude Groenewout een hoeve te veel. In de verdelingsakte van november 1629 blijken expliciet drie huizen of zoiets te zijn genoemd in verband met drie zesde parten waar blijkbaar iets bijzonders mee was. Het huys daer de weduwe van Meyns Jansz gewoon heeft staende op de Vuysch ging naar Van Rhede, afgescheiden van het part dat Van Vianen en Strick kregen. Dat blijkt hierna te gaan om de herberg 't Oude Groenewout.



**Afb. 4.** Jan Martsz. Merens (1574-1642), door Jacob Waben, 1618, fragment (Rijksdienst voor Cultureel Erfgoed, C907).

Het huys ende getimmert met landen en heivelden, die naar Cornelis (van) Davelaer gingen en gebruikt werden door Cornelis Jonker, lijken door de aard van de beschrijving op part W, want het huis stond blijkbaar in het laagste deel bij het Nonnenland, niet op De Vuursche. Opvallend is de uitsparing in

de enkeerdgrond. Dit zal de huisplaats zijn, net binnen de rode contour (bij '300R 1' op kaart 2).

Bijzonder is de omschrijving van Huyss, hofstede ende landen [...] ende tgeene hy daer opgetimmert ende aengemaect heeft gelyk tselve gedeelte by hem tegenwoordigh wordt gebruyckt. Niet direct duidelijk is of met hy en hem Guillaume van Steenwinkel dan wel Adriaen van Beverwijk wordt bedoeld. Daar is

blijkbaar iets nieuws verzeen en in 1629 wordt bij de registratie als enige naast Warnars hofstede hier een 'hofstede' genoemd. Op de kaart van Colom (kaart 2) zien we de mysterieuze in nevelen gehulde hofstede Eecheloo, later op enkele



**Afb. 5.** Brigitta de Groot (1638-1686), echtgenote van Meyndert Merens (1622-1681), door Abraham Liedts, 1659, fragment (Rijksdienst voor Cultureel Erfgoed, C910).

kaarten en twee afbeeldingen (o.a. kaart 4 en afb. 3) genoemd E(e)ckelo(o) of Ekelo(o).<sup>19</sup> De beschrijving kan kloppen voor twee bouwwerken: het huis op de hofstede (huisplaats) en een ander getimmerte in de zuidpunt van part X. Zoals eerder in deel 2 uitgelegd zie ik een hofstede of hofstad in dit verband als een belangrijk huiserf, iets anders uitgelegd: 'de plaats' (stede) van een 'hof', dat een omsloten terrein is, hetzij door water, wallen, muren en/of de gebouwen.

Testamenten, verkoop- en overdrachtsakten zijn de beste bewijzen voor wie wat had en verkreeg. Die zijn echter sporadisch uit deze

tijd overgeleverd, maar die paar die er zijn, helpen ons toch. Op 28 september 1630 verkocht Ernst van Rhede 25 morgen *velt of heyvelt* aan Gilliame Chantelou te Amsterdam. Hij moest binnen een paar jaar *bequame huysmanswoningen* bouwen. Die werden in 1650 verkocht door zijn weduwe Catalina Huyberts en hun zoon Jan.<sup>20</sup> Dit kan niet anders worden gezien dan de zuidwestpunt bij de dorpskom van Lage Vuursche, tussen de Karnemelkseweg en de Koudelaan waar hij bijdroeg aan de realisatie van het dorp. Hiermee is zeker gesteld dat Van Rhede part V bezat. Resteert nu de eigenaren van de parten W t/m Z 1629 te vinden.

### **'Het Groenewoud', 'De Zeven Linden' en 'De Roskam'**

In 1642 overleed Jan Martsz Merens (1574-1642) uit Hoorn op de buitenplaats *Het Groenewoud*. Hij was reder met twee West-Indiëvaarders, veehandelaar, landeigenaar, afgevaardigde van de VOC in Londen en hij had daarnaast vele bestuursfuncties.<sup>21</sup> Let wel, een 'buitenplaats' kan ook een bescheiden vorm hebben, een hoeve met een herenkamer als zomerverblijf zoals ze eerst vaak waren.

Jan Martsz' eerste vrouw was Aeltje Beverwijck (ca. 1584-1607), waarmee een familiere-latie met Adriaen Beverwijck duidelijk wordt. In Amsterdam trouwde in 1622 ene Adriaan Ewoutsen Beverwijck uit Hoorn als weduwnaar met Maria Geelkercken. Zijn part op De Vuursche zal op een of andere wijze overgegaan zijn op Jan Martsz.

Diens kleinzoon Allard Merens (1663-1716), jurist en zoon van burgemeester Meijndert Merens (1622-1681) en Brigitta de Groot (1638-1686), werd op 6 januari 1687 gemachtigd voor zijn boers en zusters *Het Groene-*

*wout* over te dragen aan Aris Jansz, die men overigens vaker tegenkomt in overdachten op De Vuursche.<sup>22</sup> De overdracht vond echter op 12 februari 1687 plaats aan Willem van der Muelen. Het ging om *een hofstede, huysinghe en wooninge met hetgeen daer inne gebouwt, geplant, aert [aarde-] en nagelvast is mitsgaders alle sodanige landerijen gebouwt en ongebouwt [...] (uytgesondert de huysinghe genaempt het oude Groenewout met de werff mitsgaders geboomte en plantagie daarop staande) [...]. Aangrenzende landerijen, in die volgorde, zijn van de heer van Drakesteyn, de heer Hinloopen, van de erfgenamen van de domheer Van der Steen en van de gemelde heer Van der Muelen.*<sup>23</sup>

Het blijkt door deze aangrenzende eigenaren zonder twijfel om part Z te gaan, waarvan de hoeve met de (latere) naam *De Zeven Linden* de kern is. Van der Muelen heette Willem (1658-1719). Hij was heer van Oud-Broekhuizen, Portengen en Nierop en een zeer geleerd jurist aan het Hof van Utrecht die tevens kanunnik, c.q. decaan van het kapittel van Sint-Marie was. Hij had zeggenschap verkregen over de buitenplaats *De Hooge*



**Afb. 6.** De hoeve 'De Zeven Linden' alias 'Het (nieuwe) Groenewoud' uit het begin van de zeventiende eeuw tussen de beukenomzoming in mei 1915 (Rijksdienst Cultureel Erfgoed, foto J.P.A. Antonietti)

*Vuursche* (HV1 in part W, kaart 2; ook *Duijts* genoemd, kaart 3) als erfenis voor de kinderen met zijn overleden vrouw Constantia Deutz (1629-1670).<sup>24</sup>

De domheer Van der Steen is de later blind geworden Gerard van der (den) Steen (overl. 1677), kanunnik, c.q. domheer die hiervoor in 1629 optrad namens het kapittel van Sint-Jan. Hij liet zijn nichten Maria (overl. 1695) en Isabella van den Steen zijn bezit op *De Vuursche*

gen aan de *eerbare Cornelisje Jans, huysvrouw van Theunis Pieters* die in 1687 de gebruikers (pachters) waren. Deze herberg heeft naar mijn overtuiging gestaan in de uitsparing van de enkeerdgrond bij *De Zeven Linden* (kaart 3). Daar was ten zuiden van de oude weg in 1832 nog een afzonderlijke tuin in part Y.<sup>26</sup>

Maar waarom stond de herberg in part Y, terwijl Merens' verkochte hofstede in part Z lag? Deze herberg was een apart maar aan-



**Afb. 7.** Barend Graat, 'Portret van de gebroeders Deutz', 1658, fragment (particuliere collectie, foto RKD). V.l.n.r.: Gideon (1635-1670), Jean (1618-1673), Joseph (1624-1684), Jeronimus (1622-1681) en Balthasar (1626-1661).

na. Maria ondersteunde hem in zijn jaren van blindheid als gemachtigde. De nichten verkochten in 1692 *De Roskam* aan Gerrit Austinck (Austinck), bakker op *De Vuursche*.<sup>25</sup>

Door de kennelijke toevoeging van de strook langs *Pijnenburg* in de loop van de tijd werd ook het eigendom van *Drakensteyn* aangrenzend. Dan sluit zich nu de cirkel met part X van Van der Muelen.

Allard Merens werd na de dood van zijn moeder, Brigitta de Groot, op 27 april 1692 gemachtigd de herberg *Het Oude Groene Wout* op heel voordelige voorwaarden over te dra-

grenzend bezit van de familie Merens, dat naar mijn overtuiging het huis is waar Meyns Jans weduwe woonde, en dat als afgescheiden deel van het part van Strick en Van Vianen aan Ernst van Rhede kwam. Hij of zijn zoon Gerard zal de herberg hebben verkocht aan Merens.

Cornelis Abrahamsz zien we van 1665 tot 1674 lief en leed delen *In 't (nieuwe) Groenewoud*.<sup>27</sup> Hij zal toen de pachter van deze hofstede zijn geweest, die later *De Zeven Linden* werd genoemd (afb. 6). De destijds relatief sober levende familie Merens lijkt zich tev-

den gesteld te hebben met dit eenvoudige gebouw uit het begin van de zestiende eeuw, met niettemin een 'zeer rijk uitgevoerde voor-gevel'.<sup>28</sup>

Dit alles past in het beeld dat de eerste twee generaties Merens, hoewel welvarend, er een sobere leefstijl op nahielden in vergelijking met hun Amsterdamse standgenoten.<sup>28</sup>

Dit alles sluit ook aan bij het gegeven dat zowel Johan Strick als Gerard van der Steen

ving tussen 1625 en 1629. Van Steenwinkel moet part X hebben geloot en er al gebouwd hebben, voordat hij overleed, namelijk vóór 28 februari 1629, de datum waarop Van Beverwijck curator werd. We pakken hier de draad weer op betreffende *Eeckeloo* en *De Stulp* in part X. Het is niet onbelangrijk dat we via twee verschillende redeneerlijnen (1. hofstede en 2. de uitsluiting van part W van Van Beverwijck) zijn uitgekomen bij Van Steenwinkel



Afb. 8. De buitenplaats 'De Hooge Vuursche' (HV1) met bouwhuizen, aquarel door J. van der Wall, 1787, fragment (Het Utrechts Archief, 95090).

kanunnik in Utrecht was. Zij moeten elkaar gekend hebben. Ik concludeer daarom dat Strick en Van Vianen part Y kregen in 1629 en dit op enig moment verkocht hebben, mogelijk al in twee delen, waarvan de westelijke helft met *De Hooge Vuursche* (HV1, part W) werd samengevoegd. Het kleinere deel rond *De Roskam* bleef nog tot in de negentiende eeuw afzonderlijk particulier bezit.

### 'Eeckeloo' en 'De Stulp'

Dan resteert nu alleen nog het zesde part dat Adriaen van Beverwij(c)k als curator over de boedel van Guillaume van Steenwinkel ont-

als eigenaar van *Eeckeloo*. Nu volgt een derde versterkende aanwijzing.

In de decennia rond 1600 zijn vele Vlamingen naar Amsterdam uitgeweken in verband met de opstand en de religiestrijd tegen het rigide rooms-katholieke Spaanse bewind van Philips II. Onder hen waren er ook uit het Vlaamse stadje *Eekloo* (ook *Ekeloo* of *Eeckloo*), niet ver van Zeeuws-Vlaanderen. Dit stadje lag een tijdlang verlaten langs de frontlijn tussen de protestante Republiek der Zeven Verenigde Nederlanden en de katholiek gebleven Habsburgse Nederlanden. In Amsterdam zijn enkelen daar vandaan aangetroffen, van wie

één familie de naam *Eeckeloo* had aangenomen.<sup>29</sup> Dat wil overigens niet zeggen dat zij iets met dit huis te maken hadden. Vergelijk wat *settlers* en ontginners deden: Nieuw-Amsterdam, zowel in de VS als in Drenthe.

Guillaume of Guiliam van Steenwinckel was omstreeks 1585 geboren in Antwerpen als zoon van Willem van Steenwinckel en Maeicke Melis. Zijn vader werd in 1590 poorter van Amsterdam. Guillaume trouwde in 1620 met Hester de Velaer. Zij was de dochter van Jacques de Velaer uit Antwerpen, een van de belangrijkste reders en kooplieden in Amsterdam in de handel op de kust van Guinea en Zuid-Amerika – lees West-Indiëvaart – en in 1602 een van de belangrijkste bewindhebbers van de VOC-kamer Amsterdam. Guiliam zelf kwam in 1626 voor op *de Lijst van Naamen van de Directeuren over de Levantsche Handel en Navigatie in de Middellandse Zee binnen Amsterdam*.<sup>30</sup> Hier zat dus veel geld.

De samenloop met de Vlaamse achtergrond van Van Steenwinkel en een hofstede of buitenplaats *Eeckeloo* in het part waarbij hij betrokken was, maakt het zeer aannemelijk dat hij de initiatiefnemer is geweest tot de bouw van *Eeckeloo*. De zuidoostkant van het enkeerdcomplex van *De Stulp* heeft een rechthoekige uitsparing als onderdeel van een trapeziumvormig terrein dat is begrensd door twee wallen. Het zuidelijkste deel daarvan heeft een archeologische monumentenstatus waarbij gesuggereerd wordt dat het vermoedelijk om een rest van de versterkte middeleeuwse kloosterhoeve *Vosbergen* zou gaan, helaas zonder enige bronvermelding.<sup>31</sup> Dat waar of niet waar zijnde, sluit niet uit dat hier later een huis is verrezen in de stijl van afbeelding 3, waarbij het zuidelijke en laagste gedeelte van de grond fungeerde als tuin. De boerderij *De Stulp* is dan in dit verband de huisboerderij geweest.

### **‘Eeckeloo’ en ‘De Hooge Vuursche’**

Op 15 maart 1681 liet Jeronimus Deutz (1622-1681) zijn bezit op De Vuursche als *Lot N<sup>o</sup>*

*Twee* na aan de kinderen van zijn zuster Constantia (1629-1670), die getrouwd was met Willem van der Muelen. Zelf had hij het ontvangen van zijn broer Balthasar Deutz (1626-1661). In 1681 omvatte het goed: *het Huijs met de Boomgaert op de Vuerst, een kreupel Bosch groot dertich morgen aldaer, een hoffstede met veertien morgen lants aldaer, noch een huijs met veertien morgen gelegen als vorens*. Die 30 morgen *kreupel Bosch* lijkt te wijzen op het bos bij *Eeckeloo* op kaart 4. Was het misschien een eikenhakhoutbos voor de ‘eek’ (schors voor de leerlooiers) en geriefhout, wat de naam *Eeckeloo* wel erg triviaal zou maken? Dit hoeft de Vlaamse connectie echter niet uit te sluiten. Verder waren er nog heidevelden en stuifzanden bij, gronden die gekocht waren van *de Barentse gemeente* en 116 morgen van Renselaer.<sup>32</sup> Deze was lid van een Vlaamse familie die rijkdom vergaarde via de West-Indische Compagnie (WIC) en destijds ook bezit had in het Gooi (*Crailoo* bij Bussum).<sup>33</sup>

Dat de gebroeders Deutz op *Eeckeloo* daadwerkelijk hebben gewoond, kan ik bevestigen noch ontkennen.<sup>34</sup> Hoe Balthasar Deutz aan zijn bezit is gekomen, is onduidelijk. Via zijn ouders Jean Deutz (1581-1638) en Elisabeth Coymans (1595-1653)? Of alleen via zijn moeder die een belangrijke zakenvrouw was? De Vlaming Balthasar Coymans (1555-1634) was de grondlegger van het gelijknamige handels- en verzekeringsimperium. Verschillende familieleden waren betrokken bij de WIC. De Deutzen en Coymansen hoorden tot de rijksten van Amsterdam. Van Cornelis (van) Davelaer (1582-1640), zelf eigenaar van part W, weten we dat hij in 1610 contacten had met Casper, Carel en Thomas Coymans, broers van Elisabeth Coymans, en in 1621 met Guillaume van Steenwinckel.<sup>35</sup>

Mijn inschatting is dat we in deze kring de eigendomsverschuiving van de parten W en X naar Balthasar Deutz ook in het bijzonder moeten zoeken in WIC-kringen en de Vlaamse familie Coymans. *Eeckeloo*, dat omstreeks 1700 verdwenen was, kan geruisloos

zijn afgebroken om het materiaal te gebruiken bij de vergroting van de buitenplaats *Hooge Vuursche* (HV1) ten tijde van Van der Muelen. Bakstenen waren kostbaar en een sloopvergunning was niet nodig.

Over dat grote huis is eveneens nauwelijks iets bekend, behalve een aantal mooie aquarellen, maar zeker is dat de zuidelijke delen van de parten W en X tot aan de openbare verkoping op 18 augustus 1798 onderdeel uitmaakten van het landgoed *De Hooge Vuursche*. Mijn aannemelijke veronderstelling is dat de buitenplaats *De Hooge Vuursche*, op stand aan *de groote wech*, het achteraf gelegen huis *Eeckeloo* binnen hetzelfde landgoed heeft vervangen.

## Besluit

Absolute zekerheid rond al de eigendomsverschuivingen in de periode Van Rheede (1629-1671) is niet te krijgen, maar dit derde deel geeft enig inzicht in de relatienetwerken waarbinnen de landgoederen van eigenaar wisselden. Hiermee eindigt een tour in drie delen van 212 jaar waarin twee afzonderlijke, maar vrijwel steeds gezamenlijk beheerde leengoederen evolueerden naar een ambachtsheerlijkheid met – ten langen leste – een ridderhofstad die toegang tot de ridderschap gaf. Het los gemaakte grondbezit evolueerde naar een aantal vrijgemaakte landgoederen met buitenplaatsen als lustoorden die echter van tijdelijke aard bleken te zijn, behalve kasteel *Drakensteyn*.

**ERRATUM:** Het origineel van de fragmenten kaart 4 in deel 1 en afbeelding 2 in deel 2 blijkt niet bij Het Utrechts Archief te berusten, maar bij het Allard Pierson Museum van de Universiteit van Amsterdam (inv. HB-KZL 1801 A 11). De oriëntatie is bij beide ‘noorden rechts’.

## Bronnen

- Algemeen: via indexen van de hierna genoemde archiefdiensten (stand juli/aug. 2023), zo nodig verdiept.
- Archief van de familie Deutz, Stadsarchief Gemeente Amsterdam (SGA), toegang 234.
- Archief van de familie Merens te Hoorn, Noord-Hollands Archief (NHA), toegang 137.
- Archief van de familie van der Muelen, Het Utrechts Archief (HUA), toegang 57.
- Documentatiearchief Historische Kring Baerne (HKB).
- Documentatiearchief van de Rijksdienst voor het Cultureel Erfgoed (RCE).
- Huis Drakestein te De Vuursche en heerlijkheid de Vuursche (...), HUA. toegang 635.

## Literatuur

- P. de Bode, *Tresoor der Zee- en Landreizen III – Beredeneerd register op de werken der Linschoten-Vereeniging*, Deel LI-C. Zutphen 2007.
- F.E. Farwerck, ‘Archeologische overblijfselen in de omgeving van Baarn’, in: *Westerheem* 3 (1954), p. 18-21.
- F. Gaasbeek, *Baarn – Geschiedenis en architectuur*. Zeist 1994.
- Horns Biografisch Woordenboek* (HBW), oudhoorn.nl/biografie/.
- L.J. Keunen, C.J. Frank & E.H. Boshoven, ‘... de schoonheid van een veel bezocht en door de mode begunstigd oord...’. RAAP-Rapport 3391. Weesp 2018.
- A. Merens, *De geschiedenis van een Westfriese Regentenfamilie*. 's-Gravenhage 1957.
- B. Olde Meierink ‘Kasteel Drakestein’ in: B. Olde Meierink (red.), *Kastelen en ridderhofsteden in Utrecht*. Utrecht 1995, p. 175-179.
- M.D. Saan, ‘Drakestein’ op: [cchin.nl/kastelenlexicon/](http://cchin.nl/kastelenlexicon/) van NKS Kenniscentrum voor Kasteel en Buitenplaats, 2005, laatst bijgewerkt 20-04-[20]05 (gezien 08-08-2023).
- S. Schama, *Overvloed en onbehagen – De Nederlandse cultuur in de Gouden Eeuw*. Amsterdam 1998.

## Noten

1. De vorige delen 1 en 2 verschenen in de nummers 1 en 2 deze jaargang (TVE2023-1 en TVE 2023-2).
2. Over *Het Groenewoud*: Afgezien van enige aanpassingen heb ik de schrijfwijzen gehanteerd zoals ik die heb aangetroffen in de desbetreffende context

- (‘t en Het, ‘woud’ los en gekoppeld en met d en t). Over kasteel *Drakensteyn* zie o.a. Olde Meierink (1995) en Saan (2005). De schrijfwijze *Drakenstein* met i geldt hier alleen voor de hofstede, vóór de bouw van het kasteel vanaf ca. 1641.
3. Voor Ernst en Godard hanteer ik ‘van Rhede’ zoals omstreeks 1625 aangetroffen. Voor Ernsts zoon Gerard hanteer ik ‘van Rheede’. Verschillende vormen komen voor, tegenwoordig gewoonlijk geschreven als ‘van Reede’. ‘Drakenstein’ wordt gehanteerd voor de oude heerlijkheid en ‘Drakensteyn’ voor het kasteeltje, tenzij aangehaalde oude tekst (zie noot in deel 2).
  4. HUA 635, inv. 4, foto 5-6, Resolutie dd 19-7-1671.
  5. HUA 635, inv. 3, foto 585-591; 4 nov. ‘nieuwe stijl’ = 25 okt. ‘oude stijl’, 10 dagen verschil door invoering Gregoriaanse kalender vanaf 1582 (zie o.a. [nl.wikipedia.org/wiki/Juliaanse\\_kalender](http://nl.wikipedia.org/wiki/Juliaanse_kalender)).
  6. HUA 635, inv. 3, foto 592-595 .
  7. Shama (1998), p. 297.
  8. HUA 635, inv. 3, foto 596-598, resp. 597.
  9. HUA 635, inv. 2, foto 207/581, resp. HUA 76, Huis Zuylen, inv. 454.
  10. [dbnl.nl](http://dbnl.nl), ‘Ernst van Reede’; Olde Meierink (1995).
  11. [dbnl.nl](http://dbnl.nl), ‘Reede van Nederhorst (Godard van)’.
  12. HUA 635, inv. 3, foto 585-588. Met verwijzing naar de koopcedulle van 4 nov. 1625, de transactie van 24 nov. 1628 (niet gezien) na de verloting volgens de lootcedulle van 22 mei 1626 (id.).
  13. *vyff seste parten van veertich mergen heetvelts synden Ed: teynden de voorsz twyntich mergen velts noortwaerts aen toegemeten en ten overstaen de tsamentlicke medecopers ofte medestanders vermogens de Caerte daer van gemaect hier by vertoont.*
  14. [tgooi.info/natuur/swaenenburgh.php](http://tgooi.info/natuur/swaenenburgh.php) (gezien 08-08-2023).
  15. Afwijzing: TVE 2023-1, p. 37.
  16. Het origineel van kaart 1 is waarschijnlijk meegemaakt met eigendoms papieren van door Staatsbosbeheer in 1938 aangekochte gronden op De Vuursche. Datering Alexander de Bruin aan welwillende hulp van Alexander de Bruin (Noord-Hollands Archief) en Erik Hinterding (Rijksmuseum, Amsterdam) met verwijzing naar J. Lindt, *The paper-mills of Berne and their watermarks 1465-1859*, Hilversum 1964.
  17. Zie [topotijdreis.nl](http://topotijdreis.nl).
  18. HUA 34-4, inv. 489, akte 3, verkoop van De Roskam in 1692.
  19. Kaarten tot omstreeks 1700, inclusief de bekende van Bernhard de Roy uit 1696 met een gevormd kaartbeeld en slechts de naam *Eeckelo*. De tweede afbeelding ‘Ekeloo 1582’ (Museum Flehite, inv. 1005-834) uit de *Atlas Nidek* en getekend begin achttiende eeuw moet met haar niet houdbare waterpartij als fantasievoorstelling worden begrepen. Deze staat ook niet op kaart 1 en oudere kaarten.
  20. UA 635, inv. 3, foto 617-618; SGA5073 (Weeskamer), akte 4461.
  21. HBW, Jan Martsz Merens (1574-1642).
  22. NHA 137, inv. 59a, transcr. not. protocol dd. 6-1-1687 [2211].
  23. HUA 57, inv. 448.
  24. SGA5075, inv. 4770A, dd 15-03-1681; Gaasbeek, p. 310-316.
  25. Als noot 18; HUA index, zoekterm Roscam, Roskam en de personen
  26. Verkoop: NHA 137, inv. 59a. Locatie: Kad. Vuursche A 124, oud huis erf idem B 123.
  27. HUA, index op de personen en Groenewoud (/t, dt).
  28. Datering gebouw gebaseerd op de hoge bogen boven deuren en ramen. Met dank aan Harry van der Voort, bouwhistoricus, en Marinus van Dintel, specialist agrarisch erfgoed RCE. Leefstijl: Merens (1957), p. 138.
  29. [nl.wikipedia.org/wiki/Eeklo](http://nl.wikipedia.org/wiki/Eeklo); SGA, indexen: Jan Willems, kistenmaker, van Eeckeloo poorter op 10-04-1604; [gallusmagnus.nl/index.php/Fockenbergh,\\_Familie](http://gallusmagnus.nl/index.php/Fockenbergh,_Familie) (gezien 08-08-2023): Pieter Cornelisz en Catalijne de Lange uit Eeckeloo (hij vermoed), wiens kinderen zich Eeckeloo noemden (zie ook GA).
  30. De Bode (2007), p.779, resp. Genealogie Tjoelker –Schuuring (tjoelker.org).
  31. RCE, nr. 45141, percelen Baarn F (ex Vuursche B) 309 (deel), 310 en 311; Farwerck (1954). De suggestie in een archeologische verkenning van/bij HKB dat de walletjes van het huis Crailo mogelijk van Eeckeloo zouden zijn, bestrijd ik ten stelligste.
  32. Als noot 24.
  33. SGA1470 Archief van de Familie Van Rensselaer Bowier, Algemeen.
  34. De gegevens waarop de pagina’s Ekelo van H. Kennis (op [www.utrechtsekastelen.nl](http://www.utrechtsekastelen.nl) en [www.kasteleninutrecht.eu](http://www.kasteleninutrecht.eu); gezien aug. 2023) zijn niet meer traceerbaar (e-mail van Kees Braaksma, dd. 11-8-2023). Bovendien i.t.t. verwijzing niet genoemd in Olde Meierink (red.; 1995).
  35. SGA, index op Cornelis (van) Davelaer, voor 1640.



een onmisbaar ingrediënt bij het maken van stoffen. En dat proces nam veel tijd in beslag. Van schap tot laken reisde de wol eerst langs de drapenier, die de wol van boeren inkocht en liet wassen. Vervolgens gingen de ververs aan de slag om de wol een mooie kleur te geven. Dat deden ze met pigmenten zoals wouw (plant met gele bloemen), meekrap (plant met rode wortels) en lakmoes (blauw poeder). Daarna werd de wol opnieuw gevet,

stank stonden deze molens vaak een stukje buiten de stad. In Naarden lagen ze gegroepeerd op een voormalige erfgooiersweide van ongeveer vijftien hectare groot tussen de Keverdijk, de Karnemelksloot en de kade van het Naardermeer. Peter van Elst liet hier in 1615 de eerste volmolen bouwen, waarna meer molens volgden. Het gebied, dat tegenwoordig in gebruik is als onder meer volkstuincomplex en sportveld, is nog altijd herkenbaar aan de naam *Volmolenszijde*.



*Het vollen van wol op een achttiende-eeuwse Schotse gravure (Wikipedia).*

gekaard (gekamd) en tot een draad gesponnen, waar de lakenwever een mooie lap stof van mocht maken. Er zijn aanwijzingen dat bij het wassen en verven van de wol al urine gebruikt werd, maar bij de laatste stap was het echt onmisbaar: het vollen (vilten) tot lakense stof.

### **Het vollen**

Het vollen werd gedaan met urine en klei in een grote bak warm water. Dat gebeurde aanvankelijk met de voeten, waardoor het beroep van volder niet erg populair was. Gelukkig namen vanaf de zeventiende eeuw volmolens (ook wel 'stinkmolens' genoemd) het smerige klusje van de volders over. Vanwege de

Door het vollen werd de stof compacter, steviger en waterdicht. Maar deze kromp ook. Daarom moest de stof daarna weer opgerekt worden, door deze op speciale ramen te spannen tot een standaardmaat van 3,5 el breed bij 42 el lang (2,5 bij 29,3 meter). Om het keurmerk van lakense stof te verdienen werd één zijde van de stof opgeruwd

met kaardenbollen (een soort distels) om een zacht en pluizig laagje te krijgen. Duurdere lakens werden vervolgens met grote scharen geschoren en met sandelhoutolie op glans gebracht.

### **Streng keurmerk**

Na controle en goedkeuring kreeg de stof een lakenloodje en mocht het door de drapenier verkocht worden. Een lakenloodje was een speciaal keurmerk om de herkomst en kwaliteit van de stof aan te geven. Het is een klein zegeltje gemaakt van lood waarop het wapen staat afgebeeld van de stad waar het laken geproduceerd is. Op een van de lakenloodjes uit de collectie van het Vestingmuseum zien we dan ook de tweekoppige adelaar van



Lakenloodjes, met op het loodje rechts het stadswapen van Naarden (collectie Nederlands Vestingmuseum; foto Maarten van Haaff).

Naarden staan. Dit loodje is uit de zestiende eeuw afkomstig.

Het andere loodje is vermoedelijk jonger, want dit toont slechts viermaal de letter X. Dit is waarschijnlijk een zogenaamd 'garantieloodje' of 'tussenloodje', dat vanaf de zestiende eeuw gebruikt werd om na elke bewerking de stof te keuren en aan te geven dat aan alle voorschriften was voldaan. Er werd bijvoorbeeld gecontroleerd op kleurdiepte na het verven van de stof. Dit gebeurde omdat de kwaliteit van de blauwverving ook bepalend was voor mengkleuren als zwart, paars en groen. Het loodje met het stadswapen werd pas na de allerlaatste keuring toegekend.

### Een verdwenen industrie

Na 1475 begon de Naardense textielindustrie langzaam in verval te raken. Oorlogen tussen de gewesten Holland, Utrecht en Gelre



bemoelijkten de lakenhandel. Ook kreeg Naarden steeds meer concurrentie van opkomende textielsteden als Leiden en Tilburg. Met wisselend succes wist de Naardense lakenindustrie het vol te houden tot het einde van de achttiende eeuw. De molens op de *Volmolenszijde* hebben er vermoedelijk niet langer dan een eeuw gestaan en zijn al aan het begin van de achttiende eeuw afgebroken. Nu vormen de oude lakenloodjes en het gildebord in de Grote Kerk de laatste herinneringen aan een industrie die Naarden ooit zijn rijkdom bracht.

### Bronnen

- Lakenloodjes van het Nederlands Vestingmuseum op het collectie portal van Visit Gooi & Vecht. Rondleiding en aanvullende informatie van Grote Kerk Naarden.
- Henk Schaftenaar, 'De Volmolenszijde', in: *De Omroeper* 10, 1997, p. 101-103.
- Sarah Remmerts de Vries, 'Het gele goud van het piskruikenwrak', in: *Oneindig Noord-Holland*, 2022.
- Judith van Aelsvoort, 'Kleuren in de middeleeuwen', in: *Oneindig Noord-Holland*, 2022.

# Oorlog in het Gooi 1672-1673

Een mooie aanwinst voor de regionale geschiedenis

Henk Michielse

De afgelopen jaren is op veel plaatsen het zogeheten *Rampjaar 1672-1673* herdacht, inclusief zijn voor de Republiek triomfantelijke afloop. De Franse koning Lodewijk XIV viel met een groot leger de Republiek binnen, liep vast bij de Hollandse Waterlinie en moest tenslotte kletsnat afdruipten. Als eerste stad in de Republiek werd Naarden bevrijd van de Franse bezetters, een gebeurtenis die in september jl. werd gevierd met een spectaculair 're-enactment' van de bevrijding en met een indrukwekkende herdenkingsbijeenkomst in de Grote Kerk. Tijdens een klein symposium in het stadhuis werd ook het boek *Oorlog in het Gooi – De gebeurtenissen van 1672 en 1673 in Naarden en de omliggende dorpen* ten doop gehouden.

Dit nieuwe boek van 144 pagina's, onder redactie van de historici Wim Dral en Hugo Landheer, is fraai uitgegeven, met veel sprekende illustraties en mooie artikelen. Soms had de redactie wat strenger mogen zijn, zoals op pagina 64 waar eenzelfde zin tweemaal voorkomt. Sommige artikelen hadden ook wat straffer geredigeerd moeten worden. Maar in z'n geheel is het boek een zeer waardevolle aanwinst voor de regionale geschiedenis.

## Vier fouten van de Fransen

*Oorlog in het Gooi* is vooral bijzonder door een drietal bijdragen: twee beschouwingen waarin de Franse kant van de *Guerre de Hollande, de Hollandse Oorlog*, aan de orde komt en het artikel *Vreemde voeten over de vloer* over 'leven in een frontgebied'. Daarnaast artikelen over *Het 'Ontset' van Naarden*, over *Danken, herdenken en vieren* (de herdenkingsbijeenkomsten), *Inzet van artillerie te land en te water* in 1672/1673 en over een *Bijzondere zilveren penning* in het Rijksmuseum.



De Franse historiografie is tegenwoordig grotendeels verdwenen uit het Nederlandse historisch bedrijf, een bedroevende verarming. Maar gelukkig niet in dit boek. De *Werkgroep Herdenking 1672-1673* had het voortreffelijke idee om contact te zoeken met Franse geschiedschrijvers, die de gebeurtenissen in het Gooi en de Noordelijke Vechtstreek ook vanuit Frans perspectief zouden kunnen belichten. Ze wist professor Michèle Virol te strikken, zowel voor een inleiding bij de boekpresentatie als voor een bijdrage aan het boek.

Virol is emeritus hoogleraar aan de Universiteit van Rouen, gespecialiseerd in de zeventiende-eeuwse politieke en militaire geschiedenis en kenner van vestingbouwer Vauban. In *De Hollandse Oorlog vanuit Frans perspectief* behandelt zij voornamelijk een

viertal vitale fouten, die de Fransen bij hun inval in de Republiek begingen, gelukkig maar. Lodewijk XIV viel na zorgvuldige voorbereiding met een omvangrijk leger de Republiek binnen en stak bij Tolhuis de Rijn over, waarna op voorstel van zijn belangrijkste adviseur zo'n vijftieng tot dertigduizend gevangenen genomen Nederlandse militairen tegen een bescheiden losgeld werden vrijgelaten. Dat was de *eerste fout*. Die voormalige krijgsgevangenen gingen de strijdmacht van Willem III versterken en zouden zo de krachtsverhoudingen wijzigen.

De Fransen namen veel steden langs IJssel en Rijn in, tot en met Arnhem en Nijmegen. En in plaats van meteen door te stoten naar Muiden en de *Hinderdam, de sleutel tot de waterhuishouding rond Amsterdam*, verloren ze om onduidelijke redenen veel tijd door Naarden in te nemen en Utrecht te belegeren. De Nederlanders kregen de tijd de sluisen bij Muiden te openen, het vlakke land verdween langzaam maar zeker onder water en zo kwam de Franse opmars tot stilstand. *Fout twee*.

Lodewijk XIV wees daarna hooghartig *een even wanhopig als genereus vredesaanbod* van raadspensionaris Johan de Witt af. Hij eiste veel meer en stelde voorwaarden

die *buitensporig en vernederend* waren voor de Republiek. *Fout drie*. Vanwege die eisen, de plunderingen en ander wangedrag door Franse soldaten kwam het volk in beweging. De Witt en zijn broer, die de schuld kregen van alle ellende, werden vermoord en Willem III werd benoemd tot stadhouder van Holland en Zeeland en kapitein- en admiraal-generaal. Willem werd voor de rest van zijn leven de bitterste vijand van de Zonnekoning. En intussen vestigden de Fransen garnizoenen in alle ingenomen steden en verzwakten daarmee hun eigen leger. De *vierde fout* van de Fransen.

### Verheerlijking van de Zonnekoning

Een fascinerende bijdrage in de bundel is het artikel met als ondertitel *Een beeld van de oorlog aan de hand van Franse kunstwerken* van de bouwhistoricus Jeroen van der Werf. Uit alle besproken kunstwerken rijst hetzelfde beeld op: de Zonnekoning als de glorieuze overwinnaar van de oorlog in de strijd met drie vijanden tegelijk: de Republiek, Spanje en het Duitse Keizerrijk. In het artikel wordt een reeks kunstwerken geanalyseerd, waarin Lodewijk XIV zich graag als triomfator aan het publiek vertoont. Natuurlijk allereerst in zijn pronkkasteel in Versailles. De schilderijen in de *Salon de la Guerre*, in de *Salon de la Paix* en in de *Spiegelzaal* vormen één lofzang op de heldendaden van de koning tijdens de *Guerre de Hollande* (1672-1678), een oorlog, aldus Van der Werf, die Lodewijk XIV de titel 'Le grand', de Grote, opleverde.

De spannende vraag is dan natuurlijk: kloppen al deze beelden? Een mooi exemplaar waar-



**Afb. 1.** *Het leger van Lodewijk XIV steekt de Rijn over bij Tolhuis, door Adams Frans van der Meulen (collectie Het Louvre).*



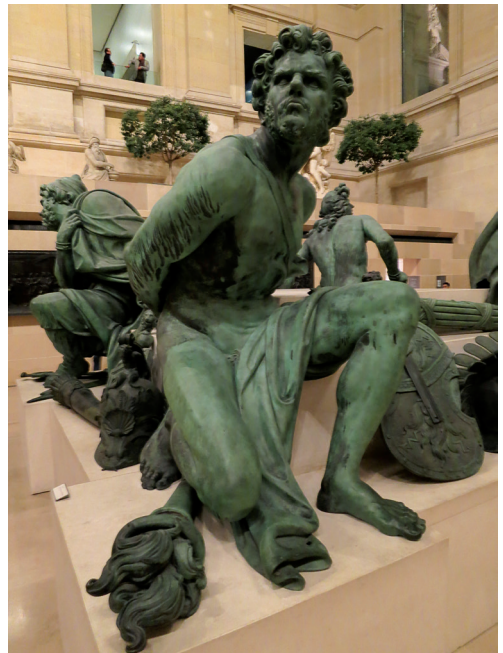
**Afb. 2.** De Hollandse maagd onder de bliksem van de Zonnekoning. Studie voor een paneel in de 'Salon de la Guerre' in het paleis van Versailles (foto Jeroen van der Werf).

mee het artikel start, is de schildering (afb. 2) *De Hollandse maagd onder de bliksem van de Zonnekoning*. De Hollandse maagd beschermt met haar schild de gewonde Nederlandse Leeuw tegen de nietsontziende bliksem van Lodewijk XIV. Zij lijkt te bezwijken onder deze bliksem. Maar, vraagt Van der Werf, *is dat wel zo?* Want deze maagd kan zich even goed verheffen en de bliksem afweren. De Franse inval is immers mislukt. Van der Werf beschrijft vervolgens de beeldengroep *La France triomfante* in de tuin van Versailles, twee triomfbogen in Parijs, de *Porte St. Denis* en de *Porte St. Martin* en beeldengroepen op het voorplein en de gevel van het paleis van Versailles met belangrijke wapenfeiten uit de oorlog, waarin de koning eveneens, terecht of ten onrechte, wordt verheerlijkt.

**Afb. 3.** De Republiek als overwonene, zoals tentoongesteld in het Louvre. Het beeld maakte eerst deel uit van een beeldengroep op de Place des Victoire in Parijs (foto Jeroen van der Werf).

In 1685, enkele jaren na de Vrede van Nijmegen (1678-1679) waarmee de Hollandse Oorlog was afgesloten, werd op de Place des Victoires, gewijd aan de overwinningen van de Zonnekoning, een indrukwekkend kunstwerk neergezet, dat in zijn oorspronkelijke vorm niet meer bestaat. Op een hoog voetstuk werd de Zonnekoning afgebeeld, terwijl de Victorie een lauwerkrans boven zijn hoofd houdt. Aan zijn

voeten de beelden van de overwonnen vijanden, geketend als slaven. Elk van die beelden beeldt een emotie uit: hoop, berusting, moedeloosheid, opstandigheid. De Republiek staat voor die laatste gemoedsaandoening (afb. 3). Een geketende man kijkt boos en trots. Zijn houding, schrijft



Van der Werf, is de enige actieve van de vier: Hij kan, als het ware, elk moment opstaan om verder te vechten. Kennelijk besefte men zelfs in Frankrijk, dat de Republiek wel even een klap had gekregen, maar niet was verslagen.

### Vreemde voeten over de vloer

Een boeiend artikel met de sprekende titel *Vreemde voeten over de vloer* is gewijd aan het leven in een frontgebied, dat de Vechtstreek en het Gooi al vroeg tijdens de Hollandse Oorlog waren geworden en later ook Eemland. De dorpen kregen te maken met expedities van Franse en later ook Nederlandse soldaten, die geen van allen zachtzinnig met de bevolking omgingen. Een aantal inwoners, vooral vooraanstaande burgers, zag de bui hangen en sloeg al voor de komst van de Fransen op de vlucht. De achtergebleven inwoners werden slachtoffer van allerlei wandaden, die van alle tijden zijn in een oorlog. Brand, schatting, plundering, verwoesting, hardhandige inkwartiering, mishandeling: al in het eerste oorlogsjaar kregen de bewoners van de Vechtstreek en het Gooi er mee te maken of ze nu protestant of katholiek, arm of heel welgesteld waren zoals bewoners van buitenplaatsen. Boeren werden geslagen en hun vee meegenomen. Bendes plunderende soldaten beroofden de mensen van alles wat ze maar konden pakken, ook van hun kleren. Ouden van dagen, zieken en zelfs stervenden moesten het eveneens ontgelden. De auteurs van het artikel, de historici Wim Dral en Christiaan Stam, geven sprekende voorbeelden. Zo moest een vrouw van tachtig vluchten met alleen maar een kleedje om zich heen, van

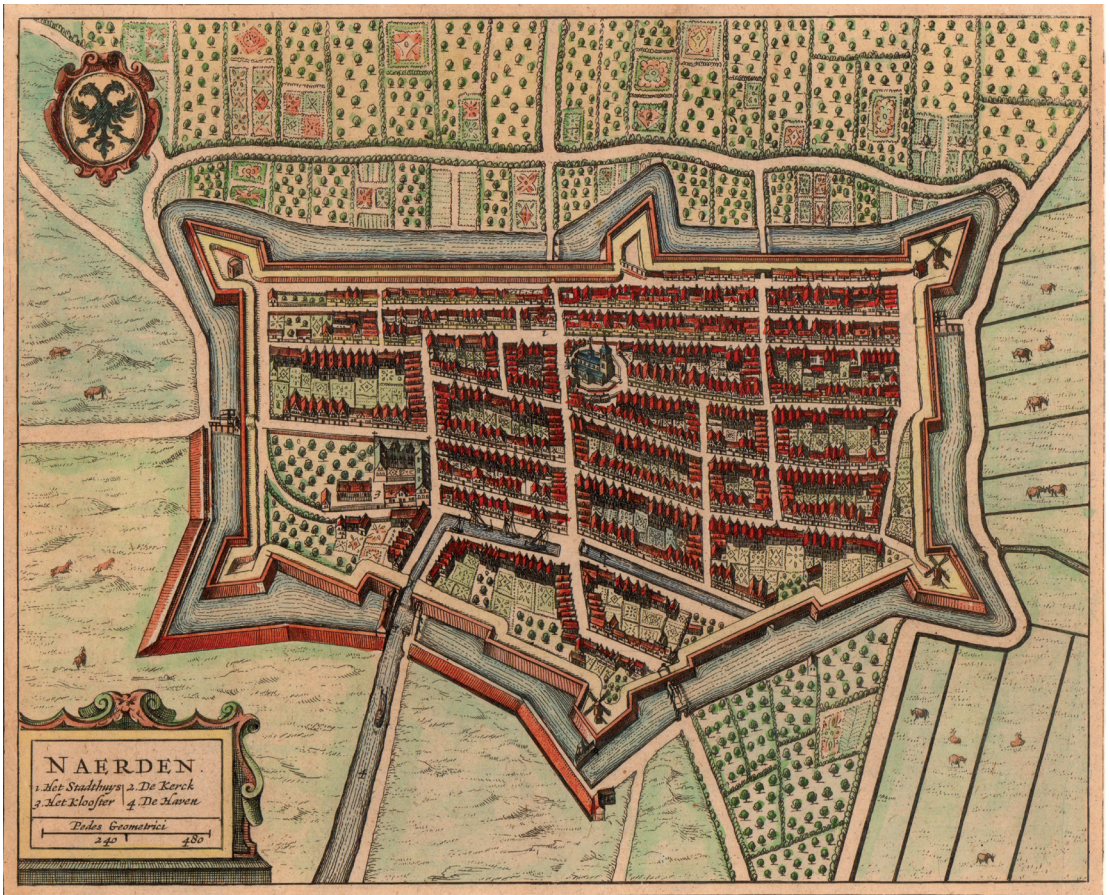
stervenden en zieken werd het bed afgepakt en vrouwen werden verkracht.

Veel burgers probeerden zich van al deze ellende te vrijwaren en kochten tegen veel geld een zogeheten *sauvegarde*, een soort vrijgeleide van de bezetter, maar ze kwamen bedrogen uit. Toen Naarden in september 1673 bevrijd was en de krijgskansen keerden, werd Eemland frontgebied en ook daar hielpen de vrijgeleiden niet, zoals de bewoners van Baarn, Soest en Eemnes al snel zouden ondervinden.



Afb. 4. Plundering van een boerderij (collectie Rijksmuseum Amsterdam).

De auteurs beschrijven ook meer algemene gevolgen van de oorlog zoals voor het kerkelijk leven. Lodewijk XIV had een sterke afkeer van het protestantisme. Maar, behalve in Naarden, kregen de katholieken hun oude kerken nergens terug, wat niet wil zeggen dat de protestantse kerken door het soldatenvolk eerbiedig werden behandeld. Zo werd in Hilversum de kerk door Franse soldaten bezet, in Eemnes werden de kerken vernield, in Loosdrecht bivakkeerden ze in de Sijpekerk en stookten de preekstoel en de banken op. Het kerkelijk leven viel grotendeels stil en daarmee ook de financiering van de kerken en het kerkelijk goed. Dat gold trouwens ook voor



Afb. 3. Plattegrond van Naarden in 1672 (collectie Frits van Dulm).

de economie in het algemeen (de auteurs wijden er een aparte paragraaf aan); die stortte volledig in, wat ook na de verdrijving van de Fransen goed te merken was. Een belastingin-  
 ner noteerde, dat de Gooise dorpen *soo danich sijn gesteld ende geruineert dat onmogelijk is omme eenige gaering te doen.*

### Het 'Ontset' van Naarden

Na het interessante artikel van Hugo Landheer over het gebruik van artillerie tijdens de Hollandse Oorlog onder de treffende titel *Tekort geschoten* draagt Frits van Dulm – historicus, voorzitter van de Werkgroep Naarden 1672-1673 en organisator van de zeer

geslaagde Naarder herdenkingsactiviteiten – twee artikelen bij aan *Oorlog in het Gooi*, over de bevrijding van de vestingstad en over de wijze waarop die bevrijding in de loop van de eeuwen is herdacht. Jan Vollers staat onder de titel *Zon sta stil!* kort stil bij een bijzondere zilveren penning in het Rijksmuseum ter herdenking van het ontzet van Naarden door Willem III.

Zo levendig als de dynamische digitale presentatie van de berenning en stormaanval op de vesting Naarden tijdens de Herdenkingsavond in de Grote Kerk kan een artikel natuurlijk niet zijn, maar we worden door Van Dulm wel stap voor stap en soms een hinkstap ingevoerd in het verloop van de bevrijding van

de stad, te beginnen met de troep Franse dragonders, die op 19 juni 1672 de stad voor Lodewijk XIV kwam opeisen en waarom het stadsbestuur zich daar niet tegen verzette. De vestingwerken, die waren aangelegd na de ramp van 1572, waren zwaar verwaarloosd en nauwelijks te verdedigen. Het kleine Nederlandse garnizoen zou ook niet opgewassen zijn tegen een geoliede Franse legereenheid. En wellicht speelde de herinnering aan 1572 ook nog een grote rol.

Na twee eerdere pogingen trok Willem III naar de stad op met een krijgsmacht die de Fransen aan zou kunnen. Met zo'n vijftienduizend soldaten, inclusief zesduizend Spaanse dragonders en Koerlandse ruitery, kon Willem III op 6 september het bevel geven tot de berenning, de omsingeling, van de stad en op 13 september verlieten de Fransen *met vliegende vaandels en slaande trom, brandende lonten en geladen musketten* de vesting. Aan het eind van zijn artikel gaat Frits van Dulm

nog in op de vraag welke betekenis het ontzet van Naarden had op het verdere verloop van de oorlog en eindigt met de beginregels van het gedicht op het Reliëf ter ere van prins Willem III in de Grote Kerk:

*Daar Willems heldenmoed der Franschen trots deed vallen*

*En Hollands Sleutel uit hunne ijzren vuisten wrong.*

**DR. HENK MICHIELSE** is historicus en sociale wetenschapper, werkte als hoofddocent aan de Universiteit van Amsterdam en publiceerde veel over de geschiedenis van het welzijnswerk. Hij was voorzitter en hoofdredacteur van TVE, was onder meer voorzitter van de *Werkgroep Naarden 1572* en publiceert regelmatig over de geschiedenis tussen Vecht en Eem.

Wim Dral & Hugo Landheer (red.), *Oorlog in het Gooi.*

*De gebeurtenissen van 1672 en 1673 in Naarden en de omliggende dorpen, 2023,*  
uitgave van de Werkgroep Herdenking 1672-1673 in het Gooi en de Noordelijke Vechtstreek.

Het boek is voor € 14,95 verkrijgbaar in de Vesting Naarden, bij informatiecentrum *De Gele Loods* en bij *Ruijsdael op 't hoekje*. En verder bij *De Spar* in Muiderberg en bij *boekhandel Los* in Bussum, de *Larense Boekhandel* en *boekhandel Voorhoeve* in Hilversum.

Voor donateurs van TVE geldt tijdelijk een speciale prijs van € 12,00,  
exclusief eventuele portokosten.

Onder Winkel staat op de TVE website het bestelformulier. Deze actie geldt tot 1 april 2024.

# Verslag van de Open Dag 2023 in Loenen

## Drie manieren om naar grenzen te kijken

Ana van der Mark, voorzitter van TVE, opende op 21 oktober de Open Dag rond het thema 'Sporen van grenzen tussen Vecht en Eem'. Van der Mark, die onlangs Jan Vollers opvolgde, hervatte daarmee een jaarlijkse traditie die in 2020 en 2021 door corona was verstoord. Wethouder Boerman van Stichtse Vecht heette vervolgens de 70 belangstellenden welkom in een van de parels van Loenen, de gerestaureerde Grote Kerk. Hij benadrukte dat niet alleen de grenzen van het gebied,

met de activiteiten van de Historische Kring van Loenen.

### Buitenplaatsen

Met haar lezing met de titel *Op de grenzen van zand en rivier. Buitenplaatsen aan de Vecht en in 's Graveland* startte Juliette Jonker-Duijnste, kunsthistorica, de eerste van de drie lezingen. De ontwikkeling van de buitenplaatsen aan de rivier de Vecht en op de zandgrond van



*Excursie onder leiding van Juliette Jonker-Duijnste naar buitenplaats 'Nieuwerhoek'.*

lang een speelbal tussen Holland en Utrecht, maar ook de culturele grenzen daarin een belangrijke rol spelen.

In het verleden is de Vechtstreek regelmatig het toneel geweest van vijandelijkheden met als dieptepunt de komst van de Fransen in het Rampjaar 1672. Daarnaast is de aanleg van de Hollandse Waterlinie ook van grote invloed geweest op het stroomgebied van de Vecht. Hij benadrukte dat historie ook alles te maken heeft met de toekomst en uitte zijn blijdschap

's-Graveland had te maken met de uitleg van de stad Amsterdam aan het einde van de zestiende en het begin van de zeventiende eeuw. Ten gevolge van de uitbreidingsplannen had men behoefte aan bouwmaterialen, te weten zand en steen en voor de toekomst voedsel voor de groeiende bevolking.

In een cirkel van dertig kilometer rondom Amsterdam concentreerden zich de mogelijkheden voor investeringen door rijke Amsterdammers ten behoeve van de stads-

uitbreiding. En wel in de Vechtstreek waar de afzetting van rivierklei resulteerde in initiatieven tot de fabricage van baksteen en dakpannen. De ontginning van de 'woeste gronden' in 's-Graveland leidde tot de 'export' van het ruim aanwezige zand als bouw materiaal. De droogmakerijen van enkele meren in West-Friesland, zoals de Beemster en de Wormer, zorgden na het ontstaan van de polders voor het nodige voedsel voor de inwoners van het snel groeiende Amsterdam.

Behalve de investeringsmogelijkheden van deze gebieden rond Amsterdam zagen de Amsterdammers ook het voordeel van de schone lucht in de zomertijd en de aanwezigheid van verse producten. Aanvankelijk bivakkeerden ze in de zomermaanden in de mooie kamer van de grote boerderijen, de zogenaamde 'herenkamer', maar al gauw ontstond de behoefte aan een meer luxueuze behuizing, waarop zij tot aankoop overgingen van deze boerderijen. Die werden vervolgens aangepast of gesloopt om geheel naar de mode van die tijd opnieuw te worden gebouwd met ontvangstruimtes, verscheidene slaapkamers en vertrekken voor het personeel.

Zo ontstonden de buitenplaatsen langs de Vecht, maar ook in 's-Graveland en in het oosten van Nederland. Al ontwikkelden de buitenplaatsen zich daar in de loop der tijd tot landgoederen.

Langs de Vecht bijvoorbeeld kocht Jan Jacobszoon Bal in Maarssen eerst een stuk grond waar nu *Cromwijck* staat en bouwde daar een steenoven en later een buitenplaats. Ook op andere plaatsen langs de Vecht kocht hij grond, onder andere met een hoeve de *Gouden Hof*. Nadat hij deze had laten afbreken, liet hij er de buitenplaats *Goudenstein*

bouwen, thans in gebruik als gemeentehuis en trouwlocatie.

De strategische ligging van de Vecht op de rand van Holland en Utrecht maakte dat er diverse kastelen werden gebouwd ter verdediging van het omliggende land. Deze werden later eveneens buitenplaatsen, nadat de Fransen ze hadden platgebrand in 1672. De *nouveau riche* van Amsterdam kocht de ruïnes op en herbouwde de kastelen. *Gunterstein* bij Breukelen is daar een voorbeeld van.

De buitenplaatsen in 's-Graveland kennen een andere oorsprong. Zoals eerder aangegeven zagen de Amsterdammers in het ontginnen van de woeste grond daar een goede investering. In 1625 kreeg een aantal van hen van de graven van Holland toestemming om



*Rondleiding in de tuin van landgoed 'Vrederijk' door Marcel Blekendaal.*

tot ontginning over te gaan. Toen deze ver genoeg gevorderd was, kon er verkaveld worden, met de verplichting er een boerderij op te vestigen. Om de grond te verbeteren werd organisch materiaal uit Amsterdam over de afgegraven grond aangebracht. Op deze manier ontstonden er grotere en kleinere buitenplaatsen in 's-Graveland, zo illustreerde Juliette Jonker-Duijstee met een aantal afbeeldingen.

De afvoer van het zand naar Amsterdam en van de organische mest naar de afgegraven gronden gebeurde over het water, hiertoe is de 's-Gravelandsevaart gegraven. Deze vaart maakte het ook mogelijk dat het schone water waaraan dit dorp rijk was, gebruikt kon worden voor wasserijen ten behoeve van de rijke Amsterdammers. Daarnaast maakte de vaart, net als de Vecht, het mogelijk dat de huishoudens uit Amsterdam zich naar de buitenplaatsen konden verplaatsen om daar de zomermaanden door te brengen. Het hele hebben en houwen van de rijke families ging met een dekschuit naar de buitenplaatsen en in de herfst weer terug.

De tuinen die bij de buitenplaatsen werden aangelegd, hadden de vorm en aanplant van hun tijd, namelijk naar Frans voorbeeld: classicistisch en dus symmetrisch. Aan het einde van de achttiende eeuw veranderde de mode en dientengevolge ook de tuinen. De Engelse landschapstuin deed zijn intrede: een park-

achtige, glooiende opzet met watertjes, bos-sages en slingerende paden. Dit soort tuinen vinden we vooral in 's-Graveland.

Jonker-Duijnsteet sloot haar betoog af met de conclusie dat de Vechtstreek en 's-Graveland prachtige gebieden zijn, zowel wat natuur als architectuur betreft, die bewaard moeten blijven voor de toekomst.

## Water en het landschap

De tweede lezing werd gehouden door eco-loog Gerard ter Heerdt die hij met zijn collega Maarten Ouboter van Waternet had voorbereid onder de titel *Waterlijnen in het landschap. Hoe de mens het water begrenst en hoe het water de mens begrenst.*

Ter Heerdt begon met de constatering dat we in een waterrijk gebied leven, waarbij het water zelf zijn weg gegraven heeft. Een groot deel ervan komt uit het buitenland via de Rijn, de Maas en de Schelde en een deel door re-



*Een geboeid publiek tijdens de drie lezingen (foto Maarten Bootsma).*



*Juliette Jonker-Duijnsteek houdt haar lezing over de buitenplaatsen aan de Vecht (foto Maarten Bootsma).*

gen. Doordat Nederland in een delta ligt, gaat het water via talrijke grote en kleine stromen naar de Noordzee en destijds de Zuiderzee. Hij benadrukte dat waterbewustzijn daarom essentieel is. Wat zijn de problemen waarmee we te maken krijgen? Voorheen betrof het vooral waterafvoer. Maar nu worden we geconfronteerd met verdroging, dus hoe houden we het water vast? En een andere kwestie is verzilting.

Voorheen regelden oorkondes de grenzen van de stroomgebieden, deze garandeerden dat de Amstel, de Angstel en de Vecht hun water afvoerden naar de Zuiderzee. De Amstel kwam bij Amsterdam uit in de Zuiderzee en de Angstel voerde als zijrivierviertje van de Vecht het water via die rivier af naar Muiden. Deze waterafvoer was nodig door de aanleg van de polders, opdat die gebruikt konden worden voor agrarische doeleinden.

Het nadeel van deze open verbinding met de zee was dat de getijden tot in Utrecht merkbaar waren, totdat in 1673 een zeesluis bij Muiden werd aangelegd. Helaas stroomde door deze sluis bij vloed het zoute water uit de Zuiderzee het gebied in. De sluis verhinderde ook niet dat de Vecht buiten haar oevers bleef treden, de laatste keer nog in 1928. De aanleg van de Afsluitdijk in 1932

lostte dit probleem pas op, doordat de Zuiderzee het IJsselmeer werd.

Verzilting vond indertijd ook plaats door de stellingbouw in de Vechtstreek, waardoor het gebied ten tijde van de invasie van de Fransen, in 1672, onder water werd gezet. Het grondwater is daardoor deels brak. De toenemende verzilting is tegenwoordig het gevolg van de inlaat van zout water bij de sluizen van IJmuiden dat via het Amsterdam-Rijnkanaal de Vecht instroomt. Het Amsterdam-Rijnkanaal is eind negentiende eeuw dwars

door het stroomgebied van de Vecht gegraven waardoor dit brakke water in het stroomgebied van de Vecht terecht kwam en nog komt.

Tegenwoordig vindt de afvoer van het water uit het Vechtgebied plaats via het Amsterdam-Rijnkanaal en het Noordzeekanaal naar de Noordzee, ofwel door de boezem van het Amsterdam-Rijnkanaal. Via de boezems van de 's-Gravelandsevaart en de Vecht wordt het water afgevoerd via de sluizen bij Muiden naar het IJsselmeer.



*Ecoloog Gerard ter Heerdt aan het woord (foto Maarten Bootsma).*

Een probleem blijft volgens de spreker de inlaat van brak water via de sluizen. Dit brakke water is ook een probleem voor de landbouw, want hoe hou je het zoete water op peil?

De aanvoer van water is thans ook belang-

rijk vanwege de verdroging van de bodem. Daarom moet er nu water uit het IJmeer en de Vecht en ook kwelwater naar de polders gevoerd worden. Kwelwater is lokaal bronwater uit de bodem. Dit water is van belang, omdat het van hoger gelegen gronden komt, soms al van eeuwen geleden en het is schoon. Er zijn in het westen van de Gooi- en Vechtstreek drie kwelputten: de Horstermeer, de Loosdrechtse Plassen en de Bethunepolder. Is dit voldoende om de verdroging tegen te gaan en is dit water van drinkkwaliteit?

Het schone water is van belang voor de watervoorziening in Amsterdam. Nadat het schone water uit de Kennemerduinen rond 1900 'opraakte', moest er gezocht worden naar de aanvoer van ander schoon water. Het water uit de Vecht was vervuild, doordat rioolwater uit Utrecht in deze rivier terecht kwam, maar ook het Rijnwater dat bij Lobith het land in komt, was vervuild. Het vervuilde water kwam door de verbinding van het Amsterdam-Rijnkanaal met de Vecht in de Loosdrechtse Plassen terecht. Dit water was dus niet geschikt als drinkwater.

De kwaliteit moest dus verbeterd worden om het water geschikt te maken voor drinkwater. Dan komt de Loenderveense Plas in beeld, deze wordt voor een deel gebruikt om water op een natuurlijke manier te zuiveren. Het schone water wordt uit de Bethunepolder gehaald, waar het als kwelwater uit de grond komt. Vandaar wordt het via het waterleidingkanaal naar een speciaal deel van de Loenderveense plas geleid: de Waterleidingplas. Daar wordt het water op een natuurlijke manier gezuiverd. Ongeveer een derde van het drinkwater van Amsterdam komt hier vandaan.

Water blijft stromen en daarom is kennis van de waterhuishouding van groot belang, evenals histo-

rische kennis hierover. Daarin speelt onderzoek door en kennis van historische kringen een belangrijke rol, zei Gerard ter Heerdt, die met die aanmoedigende woorden aan het adres van TVE en de HK Loenen zijn lezing besloot.

## Goed leven in Gooi- en Vechtstreek

*Goed leven als aardbewoners in de Gooi- en Vechtstreek* gaf Michiel Korthals, emeritus hoogleraar Toegepaste Filosofie aan de Universiteit van Wageningen, als titel aan zijn lezing. Hij wond er geen doekjes om en zei dat wij momenteel worden geconfronteerd met twee rampen in Nederland: reductie van de biodiversiteit (68 procent) en de gevolgen van klimaatverandering: opkomst van het water via de zee en de rivieren. Het betoog van Korthals draaide om de uniciteit van de aarde en de grenzen van de ecosystemen. We moeten meer respect hebben voor de uniciteit van de aarde en op zoek gaan naar andere mogelijkheden voor het gebruik.

De aarde is uniek: het is het enige hemellichaam dat miljoenen jaren geleden is ontstaan uit mineralen, die opgebouwd zijn uit eencelligen. Deze mineralen zorgen voor de opbouw van het leven op aarde en zitten in de bodem, dat was het centrale gegeven in zijn betoog. Het ingewikkelde levensproces in de bodem ervaren wij niet, wij leven op de bodem en heb-



*Filosoof Michiel Korthals onderstreept zijn betoog (foto Maarten Bootsma).*

ben geen idee van het microscopische proces dat zich daar afspeelt. De Universiteit van Wageningen voert intensief bodemonderzoek uit. Hieruit blijkt dat de bodem bestaat uit een ingewikkeld systeem van draden en schimmels.



teit in Nederland is hiervan een gevolg.

De twee voorgaande lezingen tonen aan dat hiervan in de Gooi- en Vechtstreek eveneens sprake is, aldus Korthals. Het landschap is ingrijpend veranderd door bebouwing en de



*Deelnemers aan de dorpswandeling in Loenen met gids Micha Cruyselaers.*

In de bodem vindt een uitruil van voedingsstoffen plaats tussen de schimmels die er leven en de wortels van de planten. De wortels zijn als het ware het brein van de plant, zij geven voedsel van de plant aan de bodem en vanuit de bodem gaat via de wortels weer voedsel naar de plant. Schimmels en wortels delen dus voedsel. Het uitwisselen van voedingsstoffen is een kenmerkend proces voor ecosystemen.

Het gebruik van kunstmest en het diepploegen verstoren dan ook dit uitwisselingsproces, wat leidt tot degeneratie van de bodem. Planten groeien weliswaar door toevoegen van kunstmest, maar de wortels komen te kort, ze ontwikkelen zich niet verder en gaan daardoor niet diep genoeg. Hierdoor is het afstemmingsproces van het herkennen van schimmels en wortels, vice versa, verstoord. Deze verstoring behoort tot de grenzen die ecosystemen ons opleggen.

Daarbij komt dat ecosystemen hun eigen habitat hebben. Het rechttrekken van rivieren, ruilverkaveling, het weghalen van houtwallen en dergelijke verstoren eveneens de ecosystemen. De afbreuk aan de biodiversi-

aanleg van infrastructuur, naast culturele factoren. Het is belangrijk voor de toekomst van het gebied dat de mens oog houdt voor de inrichting van het gebied. Vooral moet vastgehouden worden aan de ecologische gradaties zoals nat/droog, hoog/laag en open/begroeid. Bovenal moeten we de natuur zien als 'medebewoner' en kijken hoe we die in kunnen vlechten in ons dagelijkse leven. Als medebewoners van de aarde moeten we, in plaats van consument, prosumant zijn.

Ter afsluiting van de lezingen dankte de voorzitter van de Historische Kring Loenen, Bert Ypey, de sprekers voor hun bijdragen met een bloemetje voor de dame en een fles wijn voor de heren. Daarna lichtte hij het verloop van de middag toe. Na deze woorden genoten de aanwezigen van een lunch met broodjes en soep.

Mede doordat het droog bleef, kon deze geslaagde dag na de drie excursies in Loenen worden afgesloten met een gezellig samenzijn onder het genot van een drankje.

*Claudette Baar*

# De Emil Ludenbijeenkomst 2023

Een jaarlijks terugkerend hoogtepunt voor wie betrokken is bij regionale geschiedenis tussen Vecht en Eem en bij tradities die terugvoeren naar de markante leef- en productiewijze van de erfgooiers die hun vee weidden in meenten, is de Emil-Ludenbijeenkomst.

Deze bijeenkomst wordt, dat is eveneens traditie, gehouden in het voormalige raad-

Luden, die als onafhankelijke voorzitter van de Stichting Stad en Lande van Gooiland op grond van de Erfgooierswet van dat jaar de eerste onafhankelijke voorzitter werd en dat tot zijn dood in 1942 bleef.

## De laureaat

Op de slotdag van de Week van de Erfgooiers, vrijdag 13 oktober 2023, verwelkomde de hui-



*Kees-Jan Dosker en Ana van der Mark overhandigen de penning en de oorkonde aan Paul Loman en Nico de Jong van het Werkpaard (foto Erik van Wijland).*

huis van Naarden, immers ook de vergaderplek van de erfgooiers, toen de burgemeester van Naarden de vergadering van scharende en niet-scharende boeren voorzat. De daarvoor gebruikte speciale zetel voor de voorzitter met het wapen van Stad en Lande staat nog in de Burgerzaal van het raadhuis. Later gebruikt door reserve-generaal-majoor Emil

dige voorzitter van de Stichting Stad en Lande van Gooiland, Frits van Dulm, deze keer een wel heel bijzondere laureaat. Het bleek dat een behoorlijke afvaardiging, gezeten in het publiek, in de prijzen viel.

Voorgedragen door een commissie samengesteld uit vier organisaties, hebben de besturen van Stad en Lande van Gooiland, Tussen

Vecht en Eem, de Vrienden van het Gooi en het Goois Natuurreservaat de penning die vernoemd is naar Emil Luden, dit jaar toegekend aan de vrijwilligers van 'De Blaricumse dag van het werkpaard'. Velen hadden de moeite genomen om in kenmerkende boerenkiel op hun mooist uitgedost voor de eervolle prijsuitreiking af te reizen naar Naarden. Bijzonder gewaardeerd werd het dat ook de burgemeester van Blaricum, mevrouw Barbara de Reijke, *acte de présence* gaf.

Na een muzikale oppepper van drie enthousiaste Nederlandse folk musici van het trio *Odevare* gaf een korte film vast een in-

## Het juryrapport

Het gedeelde verleden samen oproepen en aan de plaatselijke bevolking doorgeven was Kees-Jan Dosker, voorzitter van de Stichting Goois Natuurreservaat, die het juryrapport mocht voorlezen, eveneens niet ontgaan en lokte, voordat hij daartoe overging, bij hem terecht al vooraf een compliment uit. Hij citeerde uit het juryrapport:

*Voortgekomen uit een eigenlijk nog maar recent initiatief om in het Millenniumjaar 2000 met 'tableaux vivants' door passende kleding en met het tonen van traditionele ambachten*



*Vrijwilligers van het Werkpaard met de voorzitters van de organisaties die de Emil-Ludenpenning uitreiken. Niet in boerenkleding v.l.n.r. Kees-Jan Dosker (GNR), Maaike van Lidth de Jeude (VVG), Ana van der Mark (TVE) en Frits van Dulm (Stad en Lande Gooiland) (foto Erik van Wijland).*

druk van de bedoeling van de manifestatie die ooit met demonstraties van Blaricumse trekpaarden was begonnen, van de gemoeidelijke dorps sfeer en de enthousiaste inzet van de vrijwilligers die in het zonnetje werden gezet.

*levende agrarische geschiedenis op te roepen, ontstond de behoefte dit jaarlijks te herhalen. Zo groeide een jaardag, waar natuurlijk de voorbereiding en een goede organisatie voorwaarden zijn, uit tot een sportief treffen van verschillende teams, waarbij gedenkwaardig is de opkomst van het publiek met een veiling van oude agra-*

rische voorwerpen tot slot. Thans dragen aan het welslagen ervan ongeveer 250 vrijwilligers bij.

Uit hun midden mochten Paul Loman en Nico de Jong, die deel uitmaken van het bestuur van de 'Blaricumse dag van het werkpaard', naar voren komen om uit handen van Dosker de Emil Ludenpenning 2023 in ontvangst te nemen. De bijbehorende oorkonde bood TVE-voorzitter Ana van der Mark daarna aan.

de les geleerd dat je toch beter eerst kunt oefenen, voordat je publiek en publiciteit trekt. Teams gingen serieus aan de slag om vaardig te worden in het hanteren van oude agrarische methoden, waarbij de sportieve geest onder de deelnemers meehelpt om het beter te willen doen dan andere teams. Commercie wordt echter weggehouden, het is geen braderie.

Erfgooier Nico de Jong kwam hierna naar voren met een tas. Wat zit hierin? vroegen



*Nico de Jong demonstreert bij Kees-Jan Dosker hoe je een koetouw ombindt (foto Erik van Wijland).*

## Een tas met verrassingen

Paul Loman gaf vervolgens een inkijkje in de ontstaansgeschiedenis van dit burgerinitiatief (of boereninitiatief) dat al bijna een kwart eeuw oud is. Ooit begonnen om een boerenbruiloft met personages in passende kleding te ensceneren, en met links en rechts een kratje bier voor deelnemers voor een eerste, niet erg succesvolle ploegdemonstratie, werd

de aanwezigen zich af. De Jong vertelde hoe zijn grootvader een boerderij in 1920 kocht voor een paar duizend gulden; er was ruimte om er met twee vrouwen te wonen. Het vee, de meeste boeren hielden zo'n dertig koeien, werd gebracht naar de meentgronden in Blaricum, ook wel op de Busummermeent. Langgestrekte stroken land waar je als jongen eindeloos kon spelen, totdat de 'possie', de koddebeier, je wegjoeg.



Nen van Ramshorst houdt de Emil-Ludenlezing over Frederik van Eeden (foto Erik van Wijland).

Omdat zijn opa een verzamelaar was, haalde De Jong spullen van toen uit de tas. Zoals koehoorns met ingebrande merken (kalfjes kregen eerst een houten plankje omgehangen om te tonen van welke boer zij waren). Verder schetsjes over hun omvang en maten. Maar hilarisch werd het toen Kees-Jan Dosker desgevraagd nogmaals naar voren mocht komen. Hij kreeg bij wijze van demonstratie een koetouw, destijds in gebruik om te voorkomen dat de koe de boer tijdens het melken kon schoppen, om zijn benen gebonden! Dat duurde maar eventjes, het zal hem nog niet eerder zijn overgekomen. Het publiek liet merken zijn medewerking aan deze act bijzonder te waarderen.

## De Emil-Ludenlezing

Na het tweede muzikale intermezzo kreeg neerlandicus en bewoner van de nieuwe Bussumse wijk *Walden*, Nen van Ramshorst, het woord om de Emil Ludenlezing te houden. Deze keer ging het over de beroemdste bewoner van het *Walden* van eertijds, Frederik van Eeden. Eigenlijk haar imaginaire buurman. Van Dulm had al aangekondigd dat zijn stichting recent een brief van Van Eeden in het archief van de stichting Stad en Lande

van Gooiland had opgediept met diens verzoek om van achter zijn woning een erfgooiersmeent over te steken, wat hij toch al zo nu en dan deed. Vanwege het positieve antwoord dat dit wel kon tegen een jaargeld vijf gulden (mits hij vee en daar werkzaam volk niet in de weg liep), bedankte Van Eden hiervoor.

Nen van Ramshorst bedoelde met de titel van haar lezing *Grensoverschrijdend gedrag van Frederik van Eeden*

niet zozeer het bewandelen van de kortste weg naar huis maar, zo bleek allengs aan het slot van de lezing, dat deze op vele terreinen begaafde man, ruime relationele opvattingen had gehad.

Bekend als schrijver, ongelooflijk productief ook, zal hij bij de meesten wegens zijn gevierde boeken, *De kleine Johannes* en *Van de koele meren des doods*, zijn. Opgeleid als huisarts, praktiseerde hij later psychiatrie. Hij was ontvankelijk voor paranormale verschijnselen, die overigens toen wel erg in de mode waren. Maar vooral trok hij als idealist mensen aan die deel wilden uitmaken van, zoals spreekster het aanduidde, 'zijn project': een eenvoudig onderkomen betrekken zoals hij zelf deed door in een hut te wonen (een studio om er te werken, te schrijven) terwijl het gezin, Martha van Vloten met de twee zoons in villa *De Lely* onderdak vond.

Later kocht hij *Cruysbergen* aan de Franse Kampweg erbij. Daar konden de meeste deelnemers aan zijn project ondergebracht worden en nog was er ruimtegebrek. Er moest gewerkt worden in de tuin, groenten verbouwd, wol geweven, drukkerij en bakkerij moesten inkomsten brengen. Hij trok mensen van zeer verschillende pluimage aan, eenvoudig opgeleid of juist intellectueel, maar eigenlijk telde vooral het bezit van gezond boerenverstand.

Intussen was Van Eeden een invloedrijke schrijver, hij onderhield correspondentie met andere invloedrijke denkers, werd veel gevraagd als redenaar op bijeenkomsten – in Nederland uiteraard – en ondernam flinke fietstochten om naar de plaatsen af te reizen waar de voordrachten moesten worden gehouden. Maar ook reisde hij naar Engeland, Duitsland en een paar keer naar de Verenigde Staten.

Financieel bleek het project op den duur niet houdbaar, *Walden*, opgericht in 1898, hield stand tot 1907. De verkoop van een schilderij van Van Gogh gaf even soelaas.

Hoewel Van Eeden getrouwd was met Martha, kwam Betsy van Hoogstraten in zijn leven die, nadat zij weduwe was geworden, dichterbij kwam wonen. Zij verhuisde naar Hilversum. Maar er was ook nog Truida

Everts, voor wie een grote hut op *Walden* beschikbaar kwam.

De idealist Van Eeden werd op latere leeftijd iemand die veel tobde, wel met vrouwen maar daarentegen niet met mannen duurzaam bevriend kon blijven. Hij vluchtte steeds meer in de omringende rijke natuur die royaal aanwezig was rond *Walden*. Het gelukkigst was hij, als hij nachtegalen hoorde zingen.

De avond werd in de benedenzaal door het folk trio afgesloten waarbij er gelegenheid was na te praten en terug te blikken op een in vorm en inhoud bijzondere invulling van de Emil Ludenbijeenkomst 2023. De regie was in de goede handen van Karin Heerschop, zelf erfgooyer tenslotte.

*Jan Vollers*



*Napraten in benedenruimte van het 'Huis van de Stad', het voormalige stadhuis van Naarden (foto Erik van Wijland).*

## In Memoriam Els Josse-van Damme



In juli bereikte ons het bericht dat prof. dr. E.N.G. Josse-van Damme, geboren 25 juni 1931, was overleden. Els van Damme was van 1984-1992 hoogleraar Dierecologie binnen de toenmalige (sub)faculteit Biologie van de Vrije Universiteit te Amsterdam. Zij heeft een grote bijdrage geleverd aan de ontwikkeling van het ecologisch onderzoek aan de VU en zette zich in voor toepassing van ecologische inzichten in de bodembescherming. Zij was een van de eerste wetenschappers die waarschuwden voor de invloed van bodemvervuiling en de consequenties daarvan voor onze leefomgeving.

Na haar pensionering heeft ze geschiedenis als hobby opgepakt. Dat begon met een onderzoek naar de geschiedenis van haar eigen huis aan de *Hinderdam*, waar zij in 1962 met haar echtgenoot, dr. Joost Josse, was gaan wonen. Ze schreef een veelheid aan artikelen voor *Werinon*, het tijdschrift van de historische kring van Nederhorst den Berg, maar ook voor *Tussen Vecht en Eem*.

Haar artikelen gaan onder andere over verdwenen buitenplaatsen en bestaande monumenten, waaronder de eeuwenoude geschiedenis van de *Willibrordkerk*, en over de buurtschap *Hinderdam*, waarvan haar woning deel uitmaakte. Ze beschreef de rol van de Van Amstels in onze regio en ging in op de betekenis van Liudger, de Friese missionaris verantwoordelijk voor de kerstening van de noordelijke gebieden van Karel de Grote. Ze werkte mee aan de totstandkoming van de *Historische Canon* van Nederhorst den Berg en haar laatste onderzoek vond zijn neerslag in het themanummer van de Historische Kring Nederhorst den Berg: *De adellijke Stichting van Nederhorst den Berg in de vroege Middeleeuwen*.

Op 11 juli 2023 is zij rustig ingeslapen op haar eigen 'buitenplaats' aan de *Hinderdam*. Haar liefde voor de natuur en mooie zonsopgangen wordt weerspiegeld in de tekst van Remco Campert die op de rouwkaart stond afgedrukt:

*Avondrood kleurt nu de velden.*

*Neemt mij op in de pracht van dit land*

*Hier zal ik rustig sterven.*

Wij danken Els voor haar bijzondere historische bijdragen aan *TVE*.

*Claudette Baar*

# Historisch Café

TVE organiseert in januari, maart, mei, september en november samen met het Stadsarchief, de Vereniging Vestingstad Naarden en het Comenius Museum op de derde woensdag van die maanden het Historisch Café Naarden. Er worden lezingen gegeven over gebeurtenissen en personen uit de boeiende geschiedenis van Stad en Lande van Gooiland en elders.

De toegang is gratis, hoewel een bijdrage in de 'pet' zeer op prijs wordt gesteld.

## Woensdag 17 januari 2024:

Jeroen van der Werf over Vestingbouw in Naarden en Nederland tussen 1550-1900.

**Het Historisch Café wordt gehouden in *deMess*, voormalig *De Hoed*,  
Adriaan Dortsmanplein 1b, Naarden-Vesting en begint om 20.15 uur.**



Zie ook: [www.tussenvechteneem.nl/activiteiten](http://www.tussenvechteneem.nl/activiteiten)

## Inhoud

Jan Maarten Pekelharing	<b>Een tuinarchitect als pionier</b> <i>Tersteeg verafschuwde 'imitatie-natuur'</i>	259
Jan Vollers	<b>'It is to Olden that I belong'</b> <i>Een onvoorziene hernieuwde kennismaking</i>	265
Alexander van de Bunt en Sander Koopman	<b>Een stenen werkbijl uit de prehistorie</b> <i>Van spoorlijn naar keukentafel</i>	272
Jaap Groeneveld	<b>De heerlijkheden van De Vuursche (1359-1671)</b> <i>Ontwikkelproject buitenplaatsen 1625 tot 1671 (3)</i>	277
Sarah Remmerts de Vries	<b>Naardense lakenloodjes</b> <i>Een keurmerk van goede stof</i>	291
Henk Michielse	<b>Oorlog in het Gooi 1672-1673</b> <i>Een mooie aanwinst voor de regionale geschiedenis</i>	294
Claudette Baar	<b>Verslag Open Dag Loenen 2023</b> <i>Drie manieren om naar grenzen te kijken</i>	300
Jan Vollers	<b>Emil Ludenbijeenkomst 2023</b>	306
Claudette Baar	<b>In Memoriam Els ten Damme</b>	311
<b>Historisch café</b>		312